

diari
més

port de tarragona

més verd, més obert



La construcció del dic de Ponent no només permetrà que es construïxin molls adossats i tancarà el Port, augmentant la seguretat, sinó que establirà de manera definitiva la platja de la Pineda.

Cal·lípolis, un paradigma d'equilibri i sostenibilitat territorial

El projecte, impulsat pel Port de Tarragona i l'Ajuntament de Vila-seca, inclou la construcció del contradic de Ponent, el desenvolupament de la ZAL i actuacions ambientals inèdites com la restauració dels Prats d'Albinyana i tot facilitant la convivència dels usos logístics, turístics i naturals de la zona

Anna Ferran

Integrar en una mateixa àrea una nova infraestructura portuària de primer nivell, una zona natural d'alt valor i un espai turístic, i fer-ho de manera sostenible. Aquest és el projecte que estan impulsant de manera conjunta el Port de Tarragona i l'Ajuntament de Vila-seca. Sota el títol *Cal·lípolis, l'equilibri sostenible*, aquesta intervenció, que suposarà una inversió de més de 150 milions d'euros, està cridada a ser un paradigma mundial del desenvolupament i el creixement sostenible.

Al febrer, ambdues institucions van signar un protocol d'actuació que posa fil a l'agulla per a convertir el projecte Cal·lípolis en una realitat en els pròxims anys. L'acord conté les línies mestres per a la construcció d'un contradic al sud del Port, a tocar de la platja dels Prats, amb importants mesures mediambientals: integració en el paisatge natural, usos oberts a la ciutadania i estabilització definitiva de la platja de la Pineda; i per al desenvolupament de la Zona d'Activitats Logístiques juntament amb la restauració ambiental dels Prats d'Albinyana (integrat a la Xarxa Natura 2000), la museïtzació de la vil·la romana de Cal·lípolis i la creació d'un Cen-

tre Experiencial i d'Interpretació que permetrà conèixer aquest element patrimonial.

Un contradic innovador

La principal intervenció que s'inclou dins d'aquest projecte és la construcció del contradic de Ponent. Amb 1,6 quilòmetres de llarg, el futur contradic tancarà el Port per la zona sud, ja que reduirà la bocana del port fins als 450 metres d'amplada, cosa que permetrà tancar-la més fàcilment en cas de vessaments. Així mateix, millorarà l'operativa dels atracaments del pantalà i permetrà que es pugui eliminar la monoboia situada a una milla de la costa, de manera que ja es podran acollir totes les operacions de descàrrega de cru en el pantalà actual.

La convivència d'usos, aparentment contradictoris (logístic, turístic i natural), és el que fa del futur contradic de Ponent una infraestructura pionera a escala mundial. El Port i l'Ajuntament de Vila-seca han comptat amb el suport tècnic de l'Institut d'Hidràulica Ambiental de la Universitat de Cantàbria i de l'empresa LANDLAB, Laboratori de Paisajes, que han ajudat a configurar una infraestructura que busca l'harmonia entre les diferents activitats limítrofes i que, a la



vegada, també contempla els efectes del canvi climàtic al litoral a un horitzó 2100. La clau per aconseguir-ho estarà en un espai triangular que delimitarà amb el contradic, la platja i la Xarxa Natura 2000 i que funcionarà com una zona de transició. En un dels vèrtexs, el Parc dels Prats actuarà com a porta d'entrada a aquest nou espai (Porta Natura) que en el seu interior estarà format per una segona llacuna –que se sumará a la que es crearà dins de la zona dels Prats d'Albinyana– i dunes de transició cap a la Xarxa Natura, uns aiguamolls d'aigua dolça al centre i unes altres mar-

jals d'aigües salobres en l'extrem més proper al mar. La Porta Natura connectarà amb el passeig marítim de la Pineda.

Aquest espai triangular es fusionarà amb el contradic mitjançant un pendent que unirà progressivament la cota de la platja amb la del contradic, creant una espècie de pujol on s'implantarà vegetació autòctona i resistent per formar una pineda. Aquesta pineda actuarà com a pantalla natural en els primers 450 metres del contradic, creant diferents zones verdes que connectarien amb el passeig per a vianants situat al capdamunt

CEDIDA

Redescobrint la vil·la romana de Cal·lípolis

La vil·la romana de Cal·lípolis, també experimentarà una important transformació. El Port ha finançat una reexcavació del jaciment que permetrà tenir una imatge completa de les seves dimensions. A banda, Vila-seca ha rebut 5 milions d'euros dels fons Next Generation per la creació del Centre Experiencial i d'Interpretació, que mostrarà el procés de recuperació ambiental de la zona i la història de la vila.

del contradic. Un cop assolits els 500 metres del contradic, hi haurà un espai mirador lúdic i social a manera de plaça (la plaça del Mar) que oferirà la possibilitat d'implantar-hi activitats relacionades amb l'oci i les activitats marines.

Més biodiversitat marina

A la part visible, cal sumar-hi que l'estructura submergida del contradic estarà pensada per a ajudar a recuperar la biodiversitat de l'hàbitat marí, gràcies a un sistema de parets vives, que augmentaran la biodiversitat, afavoriran la presència de fauna i flora local i contribuiran a la captura

de carboni.

Establir la platja

Més enllà de les aportacions en matèria de conservació ambiental, la construcció del contradic de Ponent esdevindrà una solució definitiva per a la platja de la Pineda, que quedarà estabilitzada, de manera que ja no s'hauran de fer les aportacions de sorra anuals que el Port fa anys que duu a terme. El contradic facilitarà que s'acumuli sorra de forma natural als dos extrems de la platja, mentre que dos espigons de nova construcció la retindran a la zona central. La intervenció, en conjunt, també permetrà contrarestar el possible augment del nivell del mar derivat del canvi climàtic i farà la platja més resilient.

Els Prats d'Albinyana

L'altra gran intervenció que contempla el projecte Cal·lípolis és la restauració de la zona dels Prats d'Albinyana. Pròximament, es licitaran els treballs i la recuperació s'espera que estigui enllestida durant el 2024. Les 37 hectàrees d'aiguamolls es convertiran en l'actuació més important dels darrers 30 anys a Catalunya quant a la recuperació d'un àmbit natural.

SOSTENIBILITAT

Descarbonització, biodiversitat i economia blava, les bases per a un port sostenible

L'Autoritat Portuària fa temps que fonamenta el seu dia a dia i la seva planificació estratègica sota el prisma de la sostenibilitat. Ara, però, fa un salt i intensifica aquest compromís

Anna Ferran

Ser un port sostenible i respectuós amb el medi ambient és una de les fites que el Port de Tarragona fa temps que s'ha imposat. El 2021, l'Autoritat Portuària va presentar un Pla de Sostenibilitat, totalment alineat amb els objectius marcats a l'Agenda 2030 de l'ONU. El Pla, lluny de quedar-se en una declaració d'intencions, ha estat una guia que ha marcat i marca la manera de procedir de l'Autoritat Portuària. Ara, en aquesta nova etapa liderada pel president Saül Garreta, la sostenibilitat, relacionada principalment amb una aposta ferma per la descarbonització, adquireix encara més protagonisme.

Més biodiversitat marina

A principis de febrer, l'APT presentava un nou projecte de regeneració de biodiversitat marina. Aquest consistia en la immersió de vuit biòtops en tres ubicacions diferents dins d'aigües del recinte portuari, concretament al costat de les Escales Reials, al moll d'Andalusia i al moll de Castella Oest. L'objectiu d'aquesta iniciativa és transformar els molls en agents actius per a la recuperació de la flora i la fauna marines, cosa que permetrà reforçar el mar, reduir i detectar es-

pècies invasores, aconseguir un 'banc' de biodiversitat, augmentar la biomassa marina, reduir la contaminació i recuperar la capacitat de captura de CO₂ i de generació d'oxigen a les aigües marines.

Aquesta, però, no és la primera vegada que el Port impulsa un projecte similar. El 2021, l'APT juntament amb la Universitat Rovira i Virgili i les empreses TecnaTox i DeepSea Numerical, ja van promoure una primera immersió de biòtops. De fet, els bons resultats obtinguts en aquell primer projecte han estat determinants per a impulsar aquesta nova iniciativa, que forma part del programa SEAREG. SEAREG és un projecte que té com a objectiu la regeneració a gran escala de la biodiversitat a la Mediterrània, transformant els ports i altres infraestructures (plataformes de petroli o parcs eòlics) en agents eco-proactius, de manera que el seu rol ambiental passi de gris a blau.

La futura anella blava

Aquesta filosofia de transformació cap a un ecosistema blau és justament una de les noves apostes en les quals el Port de Tarragona vol incidir. El Port s'està erigint com a promotor al territori de l'anomenada econo-



Immersió dels biòtops del projecte SEAREG a tocar de les Escales Reials, amb l'objectiu de regenerar la biodiversitat en aigües portuàries.

El Port de Tarragona s'està erigint com a promotor al territori de l'economia blava

mia blava, és a dir, aquella que està relacionada amb tota mena d'activitats sostenibles lligades al mar. En aquest sentit, l'APT ja està treballant per acollir a la segona planta de la seu institucional una acceleradora d'empreses que impulsi noves activitats que donin resposta als reptes plantejats per l'APT i pel conjunt de la comunitat portuària. L'acceleradora d'empreses seria el primer pas per a crear una futura anella blava, és a dir, una zona on confluirien múltiples activitats relacionades amb l'economia blava. En aquest sentit, Garreta explica que l'objectiu és reorientar bona part dels locals comercials del Reial Club Nàutic i destinar-los a empreses relacionades amb aquest sector.

Créixer en renovables

Ara bé, parlar de sostenibilitat

S'ha doblat la inversió, passant de 8 a 16 MEUR, per a impulsar l'electrificació dels molls

és sinònim d'energies renovables. En aquest sentit, l'Autoritat Portuària continua amb la seva aposta i ha augmentat en quatre milions d'euros, la inversió prevista en matèria d'implantacions renovables. L'objectiu: ser 100% autosuficient i generar energia sobrant per tal d'abocar-la a la comunitat energètica portuària que es vol establir.

Actualment, són sis els equipaments del Port que compten amb instal·lacions solars fotovoltaïques: l'edifici administratiu, l'edifici del nou Punt d'Inspecció Fronterer (PIF), les dependències de Duanes, la Confraria de Pescadors, l'edifici de la Policia Portuària, i el Museu del Port. A més, ara està en marxa la licitació per a la instal·lació de 490 panells solars a la coberta del Refugi 1 del Moll de Costa. Aquesta instal·lació servirà com a prova

pilot per a la implantació de la denominada *smart grid*, un sistema intel·ligent per a la gestió de l'energia verda de la futura comunitat energètica. Si bé l'impuls de la comunitat energètica serà una iniciativa publicoprivada que requereix implicació i inversió per part de les concessionàries, l'APT està actuant com a tractora d'aquest projecte, que permetrà fer un salt en matèria de sostenibilitat i descarbonització sense precedents.

Més inversió en electrificació

La comunitat energètica portuària serà, sens dubte, un dels grans projectes per assolir l'objectiu final de ser un port descarbonitzat, però no és l'únic. I és que per a reduir les emissions de CO₂ a la mínima expressió cal electrificar els molls. És per això que el Port de Tarragona ha doblat la seva partida d'inversions en matèria d'electrificació, passant de 8 a 16 milions d'euros en quatre anys per a electrificar els molls de Balears, Cantàbria, Andalusia i Galícia.

Què és l'economia blava?

Sota la denominació d'economia blava, s'agrupen totes aquelles activitats econòmiques que estan relacionades amb el mar, els oceans i el litoral. La pesca i tota la seva cadena de valor és un dels sectors històrics que s'eixopluguen sota el paraigua de l'economia blava, però no és pas l'únic. El transport marítim, el turisme, les activitats esportives i d'oci aquàtic o la producció d'energia, per exemple, amb aerogeneradors *offshore*, són altres rams d'activitat que també poden ser economia blava. I diem «poden», ja que la clau d'aquest concepte és que entén el mar com una font econòmica que s'ha de gestionar de manera eficient, responsable i sostenible, restaurant els ecosistemes i impulsant la innovació.



Cuidem el medi amb tu, innovant constantment per millorar el nostre compromís amb la sostenibilitat, l'entorn i les persones

aeqtonline.com

TRANSICIÓ ENERGÈTICA

Un laboratori de proves per a avançar en la transició cap a l'hidrogen

La Vall de l'Hidrogen de Catalunya ha establert la seva seu a l'edifici institucional de l'Autoritat Portuària i establiran sinergies

Redacció

Una passa que ens apropa a la meta de la descarbonització. Així es pot definir la decisió d'ubicar la seu de la Vall de l'Hidrogen de Catalunya, l'ens públic-privat que ha d'impulsar la transició energètica cap a l'hidrogen, a la primera planta de l'edifici institucional del Port de Tarragona. Fa poc menys d'un mes que el conseller d'Empresa i Treball, Roger Torrent, juntament amb el president de l'Autoritat Portuària, Saül Garreta; l'alcalde de Tarragona, Pau Ricomà i el director de l'oficina tècnica d'aquest ens, Isaac Justícia, ho anunciaven.

«L'oficina tècnica de la Vall de l'Hidrogen de Catalunya havia de ser al territori on va néixer, Tarragona, al costat de qui afronta el repte de la descarbonització i la sostenibilitat —la indústria química, la logística i l'energia— i a prop de la institució que la va impulsar, la URV», explicava el conseller. En la mateixa línia, Isaac Justícia assegurava que «la

ubicació la seu de la Vall de l'Hidrogen de Catalunya al Port de Tarragona respon a l'estratègia de situar-la a prop dels impulsors públics i privats de la transició energètica cap a l'hidrogen: el potent pol petroquímic de Tarragona —el més important del sud d'Europa— i la Universitat Rovira i Virgili, entitat impulsora de la Vall de l'Hidrogen Verd Catalunya Sud, el projecte que va originar la Vall de l'Hidrogen de Catalunya, i el Port, que pot actuar com a plataforma per a la implantació de solucions tècniques».

Descarbonitzar la maquinària

El Port jugarà un rol important en aquesta nova etapa de la Vall, ja que esdevindrà un veritable laboratori de proves per a testar algunes de les innovacions tecnològiques en matèria d'hidrogen a les seves instal·lacions i equipaments. Així doncs, han acordat impulsar projectes pilot per a provar solucions tecnolò-



També s'està estudiant fer una reconversió d'una grua d'estiba.

giques per a la transformació de transports i màquines relacionades amb la logística portuària. Les dues entitats estan estudiant la reconversió d'una màquina de tren amb motor dièsel a hidrogen, mitjançant el que és conegut com a retrofit.

■ S'impulsaran projectes pilot com la reconversió d'una màquina de tren de dièsel a hidrogen

■ El Port segueix de prop la transició del sector químic per a adaptar-se als futurs nous tràfics

Paral·lelament, s'estan mantenint converses amb empreses estibadores del Port per fer una experiència pilot de reconversió d'una grua amb l'objectiu que en un futur el sistema de translació de les grues per a les operatives d'estiba funcionin amb hidro-

gen i, paral·lelament, s'adaptin els sistemes de gir de la corona i d'elevació amb electricitat.

Un altre projecte que està previst estudiar és la descarbonització de les embarcacions auxiliars del Port. En aquest sentit, s'està estudiant la utilització d'embarcacions elèctriques i la utilització d'hidrogen en aquelles que, per la potència necessària o pel poc temps de parada no es puguin fer elèctriques. En aquest sentit, s'estudiaran les embarcacions destinades a la policia portuària i pràctics, en una primera fase, per a poder arribar en una segona fase a remolcadors.

Noves necessitats

Més enllà d'impulsar innovació per a descarbonitzar les activitats estrictament portuàries, el Port, com a principal soci logístic del sector químic tarragoní, està seguint de prop com aquesta indústria està transformant-se i evolucionant cap a un model basat en l'hidrogen i les matèries primeres alternatives, ja que haurà d'adaptar-se a les necessitats dels seus clients en matèria de logística i emmagatzematge per a tràfics de noves matèries primeres i mercaderies. En aquest sentit, el president del Port, Saül Garreta, assegura que «la transició energètica és una oportunitat per descarbonitzar-nos i al mateix temps ser més competitius en un futur pròxim».

TRIBUNA

L'ITV, un problema de tots



JOSEP LLUÍS AYMAT SATUÉ
 Director de FEAT - Federació Empresarial d'Autotransport de Tarragona

Tots a Catalunya, particulars i empreses, hem de patir situacions intolerables a l'hora de passar la Inspecció Tècnica dels nostres vehicles. Fa més de 20 anys que una paràlisi, tant administrativa com legislativa, ens condemna a un pessim servei. Malgrat concertar hora i dia, quan arribes a les estacions més properes a les grans ciutats, has de fer una cua de més d'una hora.

Quan es tracta de vehicles professionals, molts cops una petita avaria obliga a fer una reparació en un taller, i després tornar a passar revisió, perdent fins a tres dies de feina. A sobre, trobar un forat en el calendari t'obliga més d'un cop a anar a buscar altra ITV i fer molts quilòmetres improductius.

El nostre país no pot continuar tolerant aquesta situació, doncs fa més de 20 anys que no s'autoritza cap estació nova, ni obrir més línies de revisió de les que ja tenen operatives.

El model actual està obsolet i cal fer com altres comunitats, com recentment Múrcia, que han resolt la situació amb criteris on es prioritza el servei als usuaris autoritzant els tallers a fer aquesta funció, prèvia comprovació que disposen dels equips humans i materials necessaris, essent homologats per la Conselleria d'Indústria.

Únicament amb aquest criteri que facilitaria extraordinàriament



la necessària revisió periòdica dels vehicles, podem deixar enrere el model d'establiment de les ITV a Catalunya, que tan poc servei i tants mals de cap està provocant a la població i les nostres empreses.

Formem professionals del transport

Organitzem cursos de **formació continuada, de preparació i de reciclatge professional** a les nostres instal·lacions del polígon Riuclar, on també hi tenim un **simulador de conducció** que ens permet fer cursos de capacitat i perfeccionament. T'oferim cursos de mercaderies perilloses, formació contínua en CAP, competència professional, consellers de seguretat, tacògraf digital, simulació de conducció, estiba, normativa, i molts d'altres.

INFORMACIÓ I MATRÍCULA:
 Federació Empresarial d'Autotransport de Tarragona
 C. Jaume I, 29, entl. 2-3
 Telf. 977 21 21 54 / 609 14 99 74
 formació@feat.es
 www.feat.cat



Ens movem **per tu**

EMPRESA DESTACADA

CEDIDES

Máquinas Tudela, experts en càrrega i descàrrega de mercaderies al Port

Aposten per la millora contínua, ampliant la seva flota, fomentant la formació i minimitzant els riscos laborals, a la vegada que consoliden el compromís amb la logística portuària

Anna Ferran

Máquinas Tudela ofereix serveis auxiliars i de lloguer de maquinària a les empreses que operen dins del Port de Tarragona. Entre els seus serveis en destaquen la càrrega i descàrrega de vaixells, camions i trens als molls marítims i als magatzems del recinte portuari tarragoní. La seva activitat està centrada especialment en els tràfics de productes a dojo com per exemple cereals, farines i altres productes de l'àmbit agroalimentari, així com àrids, adobs o ferralla. Així mateix, han ampli-

at la cobertura i també realitzen el servei de descàrregues de tots els vaixells que arriben al Port d'Alcanar.

Després dels desequilibris que l'esclat de la pandèmia de la covid-19 ha causat en tots els rams d'activitat a escala mundial, Máquinas Tudela continua apostant per a donar cobertura al sector portuari dins de les seves capacitats, garantint així el bon funcionament de la logística de tràfics essencials, com l'agroalimentari. En aquest sentit, des de la companyia ressalten que la seva missió és ajudar

a totes les empreses implicades en el sector de l'operativa portuària a Tarragona. Per aconseguir-ho, tenen una política de millora contínua que els permet adaptar i renovar el seu servei gràcies a l'ampliació de la seva flota, però també gràcies a un compromís amb la formació. «La feina ben feta és la nostra filosofia. Hi estem totalment compromesos», afirmen els responsables de Máquinas Tudela. Un clar exemple d'aquesta aposta el trobem en la prevenció dels riscos laborals. «Estem minimitzant els riscos augmentant

els cursos formatius relatius a la seguretat laboral, conjuntament amb Prevenport», expliquen.

A tot això, cal sumar-hi que el grup al qual pertany Máquinas Tudela es troba immers en un pla d'expansió, l'estratègia del qual busca la diversificació de l'activitat per a donar cobertura a altres sectors. I tot sense oblidar el compromís que té amb Tarragona i l'àmbit portuari: «Hem incrementat la plantilla, cosa que ens ajuda a consolidar encara més la cobertura dels nostres serveis en les operatives al Port de Tarragona».



Máquinas Tudela
MAQUINAS TUDELA, S.A.



**PALAS CARGADORAS
GIRATORIAS DE CADENAS**
CARGA Y DESCARGA DE CEREALES ÁRIDOS

Polígono Riu Clar. C/ De la Plata P-192 C
43006 TARRAGONA
info@maquinastudela.com

T. 977 54 10 68

SAÛL GARRETA

President de l'Autoritat Portuària de Tarragona

«Ens descarbonitzem per a preparar-nos pel futur i ser més competitius»

La sostenibilitat i la reducció d'emissions estan regint gran part dels nous projectes que està impulsant l'Autoritat Portuària en aquesta nova etapa

Anna Ferran

—Es compleixen sis mesos de l'inici de la seva presidència. Quina valoració en fa?

—Molt bona. És un privilegi tenir aquesta oportunitat i que m'hagin donat la confiança d'estar al capdavant de l'Autoritat Portuària, perquè hi ha una gran capacitat per impulsar projectes transformadors. Havia sentit moltes vegades que el Port enganxa i que si el Port va bé, Tarragona va bé i que el Port et permet ser punta de llança de molts temes. Ara he pogut comprovar no només que és veritat, sinó que és més del que m'havia pogut imaginar. Cal dir també que és fàcil plantejar idees i obrir temes, però que consolidar-ho costa. Ara bé, el que per nosaltres són mesos, en la resta d'administracions poden ser anys. Estic content de la feina que hem fet, sobretot perquè ho hem fet de manera col·laborativa. Ja s'estava fent una molt bona feina, partíem d'un nivell molt alt. L'hem mantingut i ens hem enfocat en algunes direccions interessants.

—Ha posat l'accent en la necessitat de descarbonitzar el Port. Han establert un full de ruta per a impulsar-la?

—Ara fa mig any, quan vaig accedir a la presidència, ja vaig dir que la descarbonització del Port en el seu sentit més ampli, seria l'eix principal del meu mandat. Descarbonitzar implica qüestions mediambientals, energètiques, d'innovació, etc. Veient el futur que vindrà i sabent que els projectes no es poden fer en dos dies, sinó que calen recursos i temps, hem decidit posar l'eix en la descarbonització i, en aquests sis mesos, ja tenim resultats.

—Quins són?

—En primer lloc, hem aconseguit que la seu de l'oficina tècnica de la Vall de l'Hidrogen de Catalunya s'estableixi a l'edifici institucional de l'Autoritat Portuària. A aspectes pràctics això permetrà, per exemple, que els investigadors que estan desenvolupant aquesta mena de tecnologies, puguin provar-les fent el retrofit d'una locomotora de tren que actualment funciona amb dièsel, perquè pugui funcionar amb hidrogen. També farem proves amb les grues dels molls. A més, com a principal soci logístic del sector químic, ens hem de preparar per a la transició que farà aquesta indústria i tenir preparada la nostra infraestructura per assegurar el futur. Més enllà



ALEJANDRO NAVARRO

Garreta explica que han incorporat quatre milions d'euros al Pla d'Empresa per al desplegament de renovables.

d'aquestes qüestions, promoure l'economia de l'hidrogen, permetrà atreure talent, impulsar *startups*, generar valor i que aquest valor es quedi a Tarragona. Com a Port, hem de ser facilitadors d'ecosistemes que aportin valor amb valors.

—També estan posant el focus en promoure l'economia blava.

—Exactament. Aquest és un altre dels resultats que s'estan veient en aquests sis mesos de feina. La segona planta de la seu institucional de l'APT acollirà una acceleradora d'*startups* vinculades a l'economia blava. La nostra idea és crear una anella blava i que a, aquesta acceleradora, s'hi sumin nous espais i més projectes, que passarien per la zona del Nàutic. Estem donant viabilitat a tota la concessió amb el 35% que tenim de l'accionariat de l'S.A. D'una banda, voldríem muntar un centre de negocis relacionats amb l'economia blava en dues terceres parts dels baixos. També estem estudiant la possibilitat de fer un gran aparcament de bicicletes, cotxes

elèctrics i vehicles de *car sharing* als baixos de la part oest. A més, volem potenciar la base nàutica de Tarragona. Estem treballant per aconseguir que el Nàutic sigui la base dels entrenaments de l'equip femení i juvenil de l'equip Barcelona de la Copa Amèrica. La Copa Amèrica és sinònim de sostenibilitat, d'economia blava, de tecnologia, de valors. Vam fer la proposta i estem postulant com a candidats.

—En les seves primeres intervencions, va explicar que farien una aposta decidida per electrificar els molls. En quin punt es troba aquesta qüestió?

—En el nostre pla d'inversions a quatre anys, hem doblat la partida destinada a l'electrificació dels molls, passant de 8 a 16 milions d'euros. Estem treballant amb l'enginyeria pública Ineco, que ens està acabant el projecte. Els molls que electrificarem en un primer moment són Balears, Cantàbria, Andalusia i Galícia. Començarem per Balears, perquè quan es va construir ja es va preparar per a la seva futura

electrificació. Ara bé, cal instal·lar-hi cablejat i una maquinària, que triga més d'un any en fabricar-se. Estem en converses amb diverses companyies elèctriques perquè ens puguin proveir aquesta maquinària i, fins i tot, ens gestionin part dels serveis.

—Va explicar que impulsarien una comunitat energètica portuària. Han fet avenços?

—Hem apostat per reinventar APPORT, l'Agrupació per a la Promoció del Port de Tarragona. En el seu moment, APPORT havia estat molt important. Havia arribat a tenir més de 120 socis. Ara en té 79 i això és simptomàtic que el seu objecte social, que és la promoció del Port de Tarragona, estava perdent força. Per això, hem decidit donar-li un nou impuls i serà APPORT qui impulsi els projectes de descarbonització del Port, entre ells la creació de la comunitat energètica portuària. La setmana passada, el Consell d'Administració d'APPORT aprovava tirar endavant aquesta etapa facilitada pel Port. Reforçaran el seu equip humà,

col·laboraran amb la Vall de l'Hidrogen de Catalunya i amb altres entitats per a promoure tots aquests projectes.

—Quin rol tindrà, aleshores, l'Autoritat Portuària en la creació d'aquesta comunitat?

—Participem de manera activa i proactiva dins de la comunitat per promoure que les empreses inverteixin. En aquest sentit, donarem exemple per a traccionar tota aquesta proposta i ja hem incorporat en el nostre Pla d'Empresa 4 milions d'euros més, que se sumen a unes ajudes d'1,6 milions d'euros de Puertos del Estado. Comptem amb un pla d'inversions a quatre anys vista que ens permetrà fer un desplegament de renovables de diferents tipus, amb l'objectiu primer de ser autosuficients i després de generar més energia de la que consumim per a aportar-la a la xarxa. Actualment, el Moll de Costa ja està generant el 80% de l'energia que consumeix. Però, cal tenir en compte que no estem parlant només dels nostres edificis, sinó que on gastem més és en

“ Tenir la seu de la Vall de l'Hidrogen ens permetrà atreure talent, generar valor i que es quedi a Tarragona

“ La seu institucional de l'Autoritat Portuària acollirà una acceleradora d'*startups*' vinculades a l'economia blava

“ Hem reinventat APPORT i ara promourà projectes de descarbonització com la comunitat energètica

“ Estem estudiant junt amb L'Energètica catalana fer una implantació èdica sostenible al dic de Llevant

l'enllumenat públic. Així mateix, també estem plantejant projectes com cobrir la campanya de Bergé amb renovables. De fet, ja s'està parlant d'una inversió de 12 milions d'euros. L'objectiu és que les nostres inversions tinguin un efecte multiplicador i per cada milió d'euros que invertim, el sector privat n'inverteixi, com a mínim, tres vegades més.

—Parlava de renovables de diferents tipus, quines altres opcions s'estan plantejant?

—Estem en converses amb L'Energètica, l'empresa pública d'energia de Catalunya, per col·laborar en una implantació èdica dimensionada i sostenible, que consistiria a instal·lar 10 molins de vent al final del dic de Llevant. Es tractaria d'un projecte èdic raonable que estem estudiant. Fa quatre mesos que vam crear el grup de transició energètica del Port, on toquem tots els aspectes vinculats a la descarbonització, ja que són indestruïbles. Com a Port, hem d'estar preparats perquè ja s'està demostrant amb diverses directives europees que cada cop més augmentaran els impostos al CO₂. Per tant, aquells Ports que estiguin més preparats, amb molls electrificats i renovables, seran més competitius a nivell fiscal. Descarbonitzar-nos és una qüestió de competitivitat econòmica també.

ALEJANDRO NAVARRO



«A les portes obertes, volem mostrar qui som, d'on venim i cap a on anem», assegura el president.

—Els preocupa els efectes que pot tenir la Llei d'impostos sobre les emissions portuàries de grans bucs que vol impulsar la Generalitat?

—De moment, està aturada. L'Estat l'ha impugnada perquè considera que va en contra de la lliure competència. Malgrat que entenc la Generalitat i estic d'acord amb les seves propostes, el cert és que una llei com aquesta s'apliqui als ports de Tarragona i Barcelona, però no al de Castelló o València ens resta competitivitat. Si finalment entra en vigor, hi haurà mercaderies que deixaran d'entrar per Tarragona, però la seva destinació continua sent la mateixa, el corredor de l'Ebre. Això suposaria que s'acabaria transportant amb camions en uns trajectes més llargs, cosa que encara suposaria més emissions de CO₂. Ara bé, ja podem tenir clar que hi haurà impostos al CO₂ i que penalitzaran molt. Per això, aquí estem fent els deures, per preparar-nos pel futur i ser més competitius.

—Un altre dels projectes que s'han impulsat en aquests sis mesos és la reordenació urbanística al voltant de l'APT i la creació del futur Parc del Port.

—És un projecte que està totalment vinculat a la idea de descarbonitzar el Port. No té massa sentit que parlem de tecnologia, innovació i grans projectes si no plantem més arbres i traïem cotxes. Actualment, els cotxes canibalitzen el 80% de l'espai públic. Vivint en un escenari d'emergència climàtica i toca intercanviar els rols i que els viants guanyin espai. Seguint aquesta idea, va sorgir el projecte de reordenar tot l'espai al voltant de l'APT. Vam fer un concurs d'idees en el qual es van presentar 21 propostes, cosa que és un èxit. Vaig participar molt en l'elaboració del plec de condicions tècniques i administratives, per assegurar-me que traspués tots aquests valors i després me'n vaig mantenir al marge. Vam comptar amb un tribunal d'experts del més alt nivell, amb perfils diferents i paritat de gènere i han estat ells qui han escollit la proposta guanyadora.

—Amb quin calendari treballen?

—Ara estan redactant el projecte executiu i a l'octubre començaran les obres. Amb uns nou mesos tindrem un parc de tres hectàrees, que ens permet pacificar la zona i donar-li una utilitat, ja que actualment és un espai perdut. A banda de crear una gran zona verda i de reduir la presència de cotxes, amb els beneficis que comporta, el Parc del Port permetrà la connectivitat dels carrils bici. Quan estigui enllestit, es podrà anar en bicicleta, per carrils bici, des de Bonavista fins a Altafulla. La promoció de la bicicleta és un altre dels aspectes en els quals volem incidir.

—Ara s'està redactant el projecte executiu del Parc del Port. Les obres començaran a l'octubre i en nou mesos el tindrem fet

—Tenim interessats en el concurs per la nova concessió de la terminal de contenidors i sabem que no quedarà desert

—El contradic de Ponent serà una infraestructura exemplar amb una sensibilitat ambiental impressionant

—Com ho faran?

—Estem començant un pla pilot de mobilitat per als treballadors de l'Autoritat Portuària, amb l'objectiu d'estendre-ho posteriorment a la ciutadania. La nostra idea és oferir una petita remuneració als nostres treballadors que vinguin en bicicleta, ja que comporta beneficis socials i mediambientals. Estem treballant amb el departament de Territori per a trobar la millor fórmula. De fet, d'aquí a poques setmanes jo ja començaré a venir a treballar en bicicleta. Habilitarem una zona per a bicicletes, de la mateixa manera que posarem més carregadors per a cotxes elèctrics. A més, estem estudiant la possibilitat de fer un aparcament dissuasiu darrere de la marina Port Tarraco i que connecti amb la resta d'espais del Port amb una línia pròpia de transport públic propulsat per hidrogen.

—Una de les actuacions paradigmàtiques en matèria de sostenibilitat és Cal·lípolis, l'Equilibri Sostenible. S'ha dit que és un projecte únic i pioner a escala mundial. En quin sentit?

—Té una sensibilitat ambiental impressionant. És una peça frontissa absolutament delicada, en la qual conflueixen el futur contradic de Ponent, la ZAL, els Prats s'Albinyana, on es farà la recuperació ambiental més important de Catalunya des de la restauració de l'estany d'Ivars, i els usos socials d'un pol turístic com és la Pineda. Procurem que sigui una infraestructura exemplar.

—En quin punt es troba ara el projecte del contradic?

—Es troba en fase d'avaluació ambiental. D'aquí a pocs mesos sabrem si ens atorguen els fons europeus CEF. Hem demanat 27 milions d'euros, que és la quantitat més gran demanada als fons CEF. Puertos del Estado té aquest projecte com a prioritari, justament perquè té molt ben treballats tots els valors de sostenibilitat, protecció mediambiental i cohesió social. Cal destacar que és una actuació de transició en-

tre un port industrial, una zona natural i un pol turístic, que ens ofereix seguretat.

—En quin sentit?

—D'una banda, ens permet tancar el port, ja que un cop estigui acabat el Port tindrà una bocana de 450 metres. A més, hi ha una important inversió privada, en aquest cas de Repsol, que demuntarà la monoboia i millorarà el pantalà, de manera que totes les operacions de descàrrega de cru es faran al pantalà.

—I pel que fa a la recuperació dels Prats d'Albinyana, en quin fase es troba?

—Estem treballant en el desviament del canal de drenatge de les aigües pluvials de Vila-seca, que passa pel mig d'aquesta zona i l'hem hagut de desviar. A banda, -estem enllestint uns tràmits pendents. Un cop estiguin superats, ja començarem amb els treballs de recuperació. De fet, el calendari ens marca que cal engagar aquestes obres abans de recepcionar la urbanització de la ZAL i del contradic. És una actuació prioritària.

—Mencionava la ZAL, com avancen els treballs?

—Tenim el vial perimetral acabat i estem pendents que es liciti el projecte de construcció de la rotonda de la C-31B, que és competència de la Generalitat, però finança el Port. Paral·lelament, estem a punt de començar la urbanització. Portem un petit retard en la valoració ambiental, perquè hi havia hagut discrepàncies sobre qui en tenia la competència, Generalitat o Estat. Estem fent tot el possible perquè ho accelerin i un cop superat aquest tràmit, es licitaran les obres.

—I la seva comercialització?

—Hi ha molt d'interès i estem buscant les implantacions que puguin aportar més valor, tant al territori, com al Port, a la vegada que siguin sostenibles. Tenim

clar que una part de les activitats seran logístiques, però aportant valor afegit, aprofitant les sinergies que es poden crear amb les terminals de la Boella i de Guadalajara, però no ens tanquem a altres implantacions industrials que vagin alineades als valors del projecte. Estem treballant per trobar els millors partners.

—Quan es licitarà la segona fase de Port Tarragona Terminal Guadalajara Marchamalo?

—Ara tenim a sis empreses finalistes i en qüestió de setmanes el concurs quedarà tancat.

—Fa unes setmanes anunciaven que l'APT recuperava la concessió de la terminal de contenidors. Per què han fet aquest pas?

—En primer lloc, per una qüestió legal. La concessió va entrar en causa de caducitat per manca de compliment d'uns tràfics mínims. No podíem suportar més aquest incompliment. Vam oferir una pròrroga. Vam oferir un cop de mà a la concessionària buscant diferents navilieres que podien entrar en l'accionariat o, fins i tot, comprar la terminal. Però no va poder ser. Ens vam marcar com a data límit el 31 de març i arribats aquesta data, vam decidir anar a per totes, recuperar la concessió i fer un nou concurs, que compleixi els objectius de tràfic de contenidors que tenim al Port. Créixer en moviment de contenidors seria justament el segon motiu pel qual hem recuperat la terminal. Ara bé, tenint en compte els nous escenaris tan canviants, volem flexibilitat. Per això, hem decidit que l'objecte social del moll d'Andalusia no sigui només de moviment de contenidors, sinó que sigui multipropòsit, cosa que ens permetria acceptar càrrega general.

—Quines reaccions ha generat el concurs dins del sector del

transport per contenidors?

—Els principals operadors saben que el Port de Tarragona té una conjuntura on conflueixen en el temps la finalització d'una sèrie d'infraestructures, com la ZAL i les terminals de Guadalajara i la Boella, que faran que el Port passi a un altre nivell. Tenim interessats i sabem que el concurs no quedarà desert.

—Uniran esforços amb el Port de Barcelona i CIMALSA per a impulsar un gran node logístic a Lleida ciutat, a la zona de Quatre Pilans. Per què?

—Aquest projecte va molt encarrilat amb la nostra aposta pel ferrocarril. Tenim una part molt important de clients al corredor Ebre-Henares. Justament per això vam entrar a formar part de l'accionariat de la terminal intermodal TIM Monzón. El Port de Barcelona té presència a Saragossa. Ara, veiem com és una qüestió absolutament estratègica tenir presència a Lleida. Fins fa uns anys, no es veia necessari, perquè es considerava que el camió era més eficient en el transport d'última milla, és a dir, els dels últims 100 quilòmetres. Però actualment veiem com el ferrocarril és el transport més sostenible. Ofereix uns avantatges increïbles i per això fem aquesta aposta a Quatre Pilans.

—El Port està registrant uns excel·lents tràfics en aquest principi d'any. Quines són les claus?

—Tenim un equip molt bo, unes infraestructures que funcionen i una ubicació estratègica clau. Ara bé, és cert que hi ha raons geopolítiques i raons climàtiques que expliquen part d'aquests bons resultats. Estem patint una sequera molt important. Sovint es diu que els ports són els regadius de la península, perquè són la porta d'entrada de totes aqüelles collites que no es produeixen

aquí. Enguany, es calcula que hi haurà entre quatre i cinc milions tones de collita de gra nacional, quan l'habitual és molt més. Bona part d'aquest gra que s'importarà, entrarà per Tarragona.

—S'han trobat solucions al conflicte de l'estiba?

—Estan al 80% de firmar un acord. Com a Port, des de la nostra posició de mediació, hem vist moments de desesperació i moments que semblava que l'acord era a tocar. Fa pocs dies tant representants dels estibadors com de l'empresa em van trucar per dir-me que estaven a punt de signar l'acord.

—Com es presenta la temporada de creuers?

—Molt bé. Les previsions mostren com ja s'estan recuperant les xifres precovid. A això, cal sumar-hi que les enquestes de satisfacció valoren molt positivament la destinació. El sector turístic del territori valora la desestacionalització que ofereix, ja que els mesos en els quals arriben més creuers són octubre i maig. També valoren que el tipus de creuers que ens visiten aporten valor afegit. El projecte de creuers té una dimensió totalment absorbible pel territori i les companyies que operen a Tarragona estan apostant per la descarbonització, la sostenibilitat i l'electrificació. Tot plegat, fa que sigui un projecte amb el qual em senti còmode.

—Han sumat un nou equipament cultural, l'Espai Mar. Quin serà el seu propòsit?

—Després de conèixer el Parc Subaquàtic, vaig tenir clar que ho havíem d'ensenyar a la ciutadania. El parc és un reservori de biodiversitat, i també promou l'esport i la cohesió social. Parlant amb la gent de la Societat d'Exploradors, que gestionen el parc, va sorgir la idea d'obrir l'Espai Mar. Hem rehabilitat un local al carrer del Mar i des d'aquest espai donarem a conèixer tota mena d'iniciatives relacionades amb l'economia blava. Es va inaugurar fa unes setmanes i fins diumenge s'hi pot veure la primera exposició, *Secrets marins*.

—Han organitzat unes jornades de portes obertes per aquest cap de setmana. Què es busca amb elles?

—Volem mostrar allò que realment som, d'on venim, cap on anem i la importància que té el Porten la cadena logística. Però no només això, volem posar en valor a totes les persones que treballen a l'Autoritat Portuària i al conjunt de la comunitat portuària. S'hi deixen la pell i creiem que la ciutadania ho ha de conèixer. Històricament, per raons òbvies de seguretat, els ports han estat llocs desconeguts. Ara bé, si no ho coneixes, no ho estimes. I si no ho estimes, no ho valoren i no li dones la importància que realment té. Per això, hem decidit impulsar aquestes jornades.

DIVERSIFICACIÓ

La terminal de contenidors obre una nova etapa per a créixer i posicionar-se

L'APT ha recuperat la concessió i farà un nou concurs per a buscar un operador que exploti al màxim el seu potencial i estableixi sinergies amb la ZAL, les terminals intermodals i el Corredor

Anna Ferran

Augmentar la càrrega general, promoure la intermodalitat i fomentar el moviment de mercaderies en ferrocarril són tres dels objectius que persegueix des de fa temps el Port de Tarragona. Les principals inversions que està duent a terme en matèria d'infraestructures, com la Zona d'Activitats Logístiques o el port sec de Guadalajara-Marchamalo, van en aquesta direcció. Ara, però, l'Autoritat Portuària ha fet un pas més enllà que li permetrà créixer i aprofitar tot el potencial que les instal·lacions, la connectivitat i la ubicació li donen. L'APT anunciava a finals de març que recuperava la concessió de la terminal de contenidors, situada al moll d'Andalusia i gestionada des de 2008 per DP World. L'objectiu: trobar un nou operador de primer nivell que tingui capacitat i compromís per a explotar totes les possibilitats que ofereix la

terminal, en particular, i el Port de Tarragona, en general.

Des de l'Autoritat Portuària expliquen que l'actual operador de la terminal no ha arribat a complir els objectius fixats en la concessió. Davant d'aquesta situació, s'ha decidit extingir la concessió per caducitat i posar de nou la terminal al mercat, amb un nou concurs públic, que s'està preparant i sortirà pròximament.

Més enllà del no assoliment dels objectius de tràfics, els temps tenen molt a dir en la decisió que s'ha pres des del Port. I és que l'APT busca treure el màxim partit a l'oportunitat única que suposa la confluència de tot un seguit de peces clau en la seva estratègia de futur, com són la posada en marxa del port-sec de Guadalajara –amb una inversió de 30 milions d'euros–, la ZAL –on s'hi hauran invertit 30 milions més–, el Corredor Mediterrani



L'APT i l'actual operador, DP World, han fixat un pla d'acció fins a l'arribada del nou concessionari, per no afectar el servei.

■ Hi ha un mercat de 172.000 TEUs a la província i de 780.000, al hinterland del Port

i l'ampliació i modernització de la terminal intermodal de la Boella –que suposa una inversió de 25 milions d'euros–. D'aquesta manera, es vol que la terminal tingui un nou operador quan tots aquests actius es posin en funcionament, per crear sinergies des del principi i no perdre oportunitats.

En aquesta línia, el president de l'Autoritat Portuària de Tarragona, Saül Garreta, assegura que «els esforços i les inversions que

■ La terminal té potencial per a moure 2,1 milions de contenidors, si s'inclou tot el moll d'Andalusia

s'estan fent han de comptar amb els millors *partners* possibles per assolir el compromís amb un creixement sostenible del Port que n'asseguri la competitivitat i l'eficiència davant dels grans canvis que s'estan produint, com la transició energètica i la descarbonització».

Capacitat de creixement

Cal tenir en compte que la terminal de contenidors té una capacitat per a moure 500.000

TEUs anuals; una xifra que es podria quadruplicar superant els dos milions de TEUs si s'ampliés i s'incloués tot el moll d'Andalusia, de 41 hectàrees. Al 2022, la xifra de contenidors moguts per les instal·lacions tarragonines va ser de 83.335; una xifra superior a l'habitual, que ha rondat les 55.000 TEUs a l'any, a causa de l'arribada, durant uns mesos de vaixells de la naviera MSC. Malgrat el creixement puntual, les xifres estan molt lluny de les possibilitats que permet una terminal de contenidors com la tarragonina.

A les capacitats físiques que presenta la infraestructura, cal sumar-hi les possibilitats que

ofereix el mercat. Així doncs, segons els estudis de l'APT, únicament a la província de Tarragona hi ha un mercat de 172.000 TEUs import/export. Si es mira el conjunt del hinterland del Port tarragoní, els eixos Ebre-Henares tenen un mercat potencial de 780.000 TEUs import/export anuals, sense tenir en compte les ciutats de Barcelona i Madrid. Aquestes xifres, juntament amb una estratègia de diversificació que fa anys que treballa el Port i unes inversions encaminades cap a aquest objectiu configuren un escenari òptim per a la participació amb força del Port de Tarragona en el tràfic de contenidors.

EUROPORTS

Uno de los mayores operadores portuarios de Europa



Encuétranos en
Euroports Spain

Muelle de Castilla s/n 43004 | Puerto de Tarragona
Teléfono 977 22 22 19 | commercial@europortsiberica.com

www.euroports.com



Rètols - Retolacions - Senyalització
Impressió digital - Serigrafia - Tanques
Reclams publicitaris - Tèxtil - Roba laboral

Av. Països Catalans. 169-173

43205 REUS (Tarragona)

T 977 32 07 96

F 977 31 94 37

www.signo.cat

DADES

CEDIDA

Els agroalimentaris i el cru impulsen els tràfics un 8% el primer quadrimestre

El Port tanca els primers quatre mesos de 2023 amb augments notables en els tràfics històrics, que el col·loquen en 5a posició del rànquing estatal

Anna Ferran
Bones xifres en l'arrancada de 2023 pel que fa al moviment de mercaderies al Port de Tarragona. La infraestructura logística ha tancat el primer quadrimestre de l'any amb un creixement de 8,1% respecte al mateix període de l'any anterior. En total s'han mogut 11,17 milions de tones, cosa que suposa 838.000 tones més que entre el gener i l'abril de 2022. Aquestes bones dades situen a Tarragona en la cinquena posició del rànquing de ports de l'Estat, per darrere Algesires (35Mt), València (25Mt), Barcelona (21Mt) i Cartagena (13Mt), i per davant de Bilbao (10,5Mt), Las Palmas (9,6Mt) i Huelva (9,5Mt).

Cereals i líquids a doll
L'excel·lent comportament dels cereals, pinsos i farines, que han crescut un 31%, arribant

a les 2,63 tones, ha estat clau a l'hora de tancar el balanç del primer quadrimestre amb valors a l'alça. Els líquids a doll també hi han tingut molt a dir. I és que en els quatre primers mesos de l'any s'han registrat 6,75 milions de tones (+3,9%), empesos sobretot pel cru de petroli amb 3,15 milions de tones (+4%) i els altres productes petrolífers amb 2,89 milions de tones (+10,1%).

Un març de rècord

El mes de març hi té molt a dir en les bones xifres assolides en tot el primer quadrimestre. Es van registrar uns tràfics de 2.825.053 tones, cosa que suposa un creixement del 46,7% respecte al mateix mes de 2022. La recuperació dels líquids a doll, amb 1,7 milions de tones (+33,4% interanual) i l'espectacular creixement dels agroalimentaris que van multiplicar per 3,2 les xifres

registrades el 2022 expliquen el bon balanç global.

És especialment destacable el triple rècord que es va batre en l'àmbit dels cereals. Per una banda, amb 529 mil tones de cereals durant el mes de març, multiplicant per 3,2 el tràfic de març de l'any 2022. Per altra banda, amb el moviment d'1,8 milions de tones de cereals el primer trimestre 2023, un creixement del 65,9% respecte al mateix trimestre del 2022 i, finalment, el millor resultat de 12 mesos consecutius amb 4,97 milions de tones de cereals. Ara bé, aquests no han estat els únics rècords de tràfics que s'han assolit als molls tarragonins des de principis d'any.

El millor febrer

El Port de Tarragona va registrar el millor mes de febrer dels darrers 20 anys pel que fa a tràfic marítim de mercaderies mogu-



Ha augmentat gairebé un 40% el moviment de vehicles pels molls tarragonins.

■ En els primers quatre mesos de l'any, s'han mogut 11,17 milions de tones

des, descarregades i carregades, amb un total de 2.981.150 tones. Aquesta xifra converteix el febrer de 2023 en el de més activitat en qualsevol febrer, superant l'anterior rècord marcat en aquest mes

■ El passat mes de març es van registrar xifres excepcionals en l'àmbit dels cereals

■ Un 40% més de vehicles
Als bons comportaments d'agroalimentaris i de líquids a doll,

cal sumar-hi altres xifres positives en aquests primers quatre mesos de l'any, com és el cas dels automòbils. Aquest primer quadrimestre s'ha aconseguit un creixement del 39,6%, passant dels 57.914 vehicles que es van moure en aquest període el 2022 als 80.837 que han passat pels molls tarragonins enguany, i que consoliden l'estratègia de diversificació.

ESPECIALISTES EN CANALITZACIONS HIDRÀULIQUES



www.ilaberiagroup.com

Ctra. Reus, Km 8
43340 Montbrió del Camp (Tgna)
Tel. 977 814 009

P.I. Agro-Reus, C/ Recasens Mercadé,71
43206, Reus (Tgna)
Tel. 977 106 222

info@ilaberiagroup.com

INFRASTRUCTURES

Competitivitat, ferrocarril i més tràfics: el futur del Port agafa forma

Les infraestructures clau que impulsa l'APT, la ZAL i les terminals intermodals de la Boella i Guadalajara, avancen a bon ritme

Anna Ferran

El futur creixement del Port de Tarragona passa per tres infraestructures que, a poc a poc, estan agafant forma. La Zona d'Activitats Logístiques, situada a l'extrem sud del Port, tocant a Vila-seca, l'ampliació de la terminal intermodal de la Boella i la construcció de la Port Tarragona Terminal Guadalajara Marchamalo marcaran un punt d'inflexió en la llarga història del port tarragoní que permetrà que «passi a jugar en una altra lliga», en paraules del president de l'Autoritat Portuària, Saül Garreta. Si bé l'objectiu final d'aquestes tres infraestructures és promoure un augment de tràfics, el cert és que totes tres van estretament lligades a la promoció del ferrocarril com a principal mitjà de transport terrestre per al moviment de mercaderies; una aposta totalment alineada amb els objectius europeus i amb el compromís ferm amb la sostenibilitat i la descarbonització.

Un pas més a prop del centre

Amb una inversió de més de 30 milions d'euros, la Port Tarragona Terminal Guadalajara Marchamalo permetrà ampliar el hinterland, la zona d'influència, del Port fins al centre de la Península. Aquest port sec ubicat a tocar de Madrid, però fora de la primera corona logística madrilenya, que està altament congestionada, té una superfície de més de 157.000 m². Fa uns mesos, es fa acabar la primera fase dels treballs, que van consistir en l'esbrossada del solar i la preparació del terreny per a la construcció de la terminal intermodal que ha d'acollir treballs que es corresponen a la segona fase del projecte. El concurs públic per

a licitar els treballs de la segona fase està a punt de resoldre's. Sis empreses opten a materialitzar aquesta infraestructura i en les properes setmanes es licitarà.

La segona fase, que compta amb una inversió de 17 milions d'euros, consistirà en la urbanització de la terminal, on es formigonarà l'esplanada, s'instal·larà l'enllumenat i es realitzaran les connexions ferroviàries, tant internes com externes, amb els dos punts de connexió amb la xarxa d'ADIF, un amb direcció Saragossa i l'altre, direcció Madrid. Aquesta terminal serà l'única plataforma logística multimodal ubicada al corredor d'Henares que podrà operar trens de 750 metres. Gràcies a la seva connexió amb la terminal intermodal de la Boella, qualsevol mercaderia podrà arribar des del centre de la península als molls tarragonins, o viceversa, en sis hores.

Modernitzar la Boella

Justament la terminal intermodal de la Boella, és una altra de les tres infraestructures clau en aquest nou horitzó competitiu del Port de Tarragona. Si bé aquesta estació ferroviària ja està en funcionament, el projecte que s'hi contempla l'ampliarà i modernitzarà. Aquest projecte, però, s'impulsarà de manera publicoprivada, ja que no només l'Autoritat Portuària hi invertirà. CTC (Combi Terminal Catalonia), una *joint venture* liderada per BASF Española i participada per Contank, Hoyer, Schmidt, Pañalón i Kombiverkehr, vol invertir 30 milions d'euros en aquesta terminal, que se sumaran als 20 que hi aportarà l'Autoritat Portuària. Aquesta gran inversió permetrà multiplicar per tres la superfície de la terminal, passant



A dalt, el vial perimetral de la ZAL, finalitzat. A sota, l'esplanada del port sec de Guadalajara.

de del 45.000 m² als 130.000 i operar 8 trens d'entrada i 8 de sortida cada dia, amb destinació al centre de la península i a cap al nord d'Europa. L'entrada de CTC a la Boella es troba ara en un procés de concurrència i un cop aquest es resolgui s'oficialitzarà la concessió de part de l'exploració d'aquesta infraestructura ubicada dins del recinte portuari tarragoní.

La ZAL avança

La tercera gran inversió que està impulsant el Port per a créixer és la Zona d'Activitats Logístiques (ZAL); un espai d'1 milió de me-

■ La segona fase de la terminal de Guadalajara es licitarà en les properes setmanes

■ El vial perimetral de la ZAL es va finalitzar al febrer i ara es fa el pas soterrat de la C-31b

tres quadrats i 250.000 de sostre disponible per acollir inversions empresarials d'alt valor afegit. La ZAL suposarà la creació de més de 4.200 llocs de treball directes i indirectes i implicarà un increment del 20% de l'espai portuari per a les activitats logístiques al Port de Tarragona. S'espera un increment del tràfic marítim del Port d'entre 2,7 i 4,6 milions de tones més a l'any.

Al febrer, va finalitzar la primera gran obra vinculada al desenvolupament de la ZAL: el vial perimetral. Aquest vial ordenarà la circulació interna dins del recinte i facilitarà la connectivitat amb les principals carreteres de l'entorn. Actualment, s'està treballant en el vial inferior de la C-31b, la carretera que uneix Tarragona i Salou. Quan estigui finalitzada donarà accés directe des de la ZAL a l'A-7. Així mateix, està a punt de sortir a licitació la construcció d'una rotonda en l'encreuament entre la C-31B, la TV-3146 i el nou accés a la ZAL. Aquesta obra serà executada per la Generalitat, si bé el Port la finançarà íntegrament.

EMPRESA DESTACADA

FCC Construcción, infraestructures que potencien el territori

Acumulen 120 anys d'experiència en obres portuàries i projectes clau com el moll de Balears

Redacció

FCC Construcción ha participat en l'execució del moll de Balears del Port de Tarragona. El nou moll no només ha permès recuperar les xifres de 128.000 passatgers prèvies a la pandèmia, sinó que permetrà el desenvolupament de la nova terminal

de creuers, de més de 5.000 m².

El moll de Balears ha augmentat la línia d'atraca de creuers en 700 metres i ofereix un funcionament molt més còmode i àgil. Amb aquesta inversió impulsada, s'han ampliat en 4 hectàrees, (40.000 m²) l'espai per a operacions de creuers.

FCC Construcción, companyia amb més de 120 anys d'experiència en obres portuàries, ha executat aquesta mena d'infraestructures en més de 25 països, potenciant l'economia i la mobilitat de totes les comunitats locals en les quals ha desenvolupat la seva activitat.



FCC Construcción ha executat infraestructures portuàries similars a Balears en 25 països.

CEDIDA

CREUERS

L'arribada de creuers es reactiva amb 58 escales i 118.000 passatgers

La temporada va començar el 6 d'abril i s'allargarà fins a mitjan desembre, sent octubre i maig els mesos amb més escales

Anna Ferran

Amb 58 escales programades i una estimació de 118.000 passatgers, la temporada 2023 de creuers serà una de les millors de la història al Port de Tarragona. El passat 6 d'abril es donava el tret de sortida amb l'arribada per primera vegada a la ciutat del creuer Silver Moon, de la companyia SilverSea Cruises del Grup Royal Caribbean. La principal novetat d'enguany són les 26 escales programades per MSC. La naviliera està operant amb el vaixell MSC Magnífica, que també s'ha estrenat enguany en aigües tarragonines. Es preveu que aquest buc porti més 75.000 visitants.

Després de patir les conseqüències que la pandèmia va causar en aquest sector en les últimes tres temporades, el món dels creuers ja s'ha reactivat i mostra d'això en són les previsions que té el Port. «Aquestes dades són un senyal de la recuperació del sector, que s'apropen a les millors xifres pre-pandèmiques, però que es troben lluny dels volums de programes de creuers més participats d'altres ports de la Mediterrània, tant en termes d'impacte demogràfic com mediambiental», asseguren des de la Taula Institucional de Creuers, l'òrgan territorial que ha bastit el projecte de creuers de Tarragona i la Costa Daurada. Justament aquests dos factors, el control de l'impacte demogràfic i de l'impacte mediambiental, determinen l'estratègia que està seguint el territori en matèria de creuers.

Divers i desestacionalitzat

El projecte de creuers s'ha treballat des del principi per diversificar les visites en tot el territori per evitar una concentració en una única destinació o ciutat i



CEDIDA

Enguany, la naviliera MSC operarà a Tarragona amb l'MSC Magnífica, que farà 26 escales i portarà més de 75.000 visitants

Un simulacre per a reforçar la seguretat de l'operativa de creuers

Bombers de la Generalitat, Mossos d'Esquadra, Sistema d'Emergències Mèdiques, Guàrdia Urbana de Tarragona i Salvament Marítim es desplegaven el passat 21 de maig al moll de Balears. Tot apuntava a una situació d'emergència, però, de fet es tractava d'un simulacre d'incendi a la bugaderia del MSC Magnífica que s'havia propagat i havia afectat les cobertes superiors deixant ferits. L'Autoritat Portuària va organitzar aquest exercici amb coordinació amb Protecció Civil i la resta de cossos d'emergències per comprovar la resposta davant d'un possible succés. El simulacre va servir per avaluar la resposta per part del personal de l'empresa de creuers davant emergències esdevingudes en el vaixell i les actuacions amb els ocupants. També es va comprovar la coordinació dels operatius definits en els plans en actuacions per emergències en creuers (incendi, evacuació, atenció afectats), així com la comunicació i la transferència de la informació entre els diferents cossos activats del pla d'autoprotecció i plans d'àmbit superior (municipal i Generalitat).

no generar els efectes de massificació que sí que pateixen altres destinacions. D'aquesta manera, des del moment en el qual es fa la comercialització del destí turístic, com des del moment en que s'ofereixen les sortides, els i les creueristes opten per múltiples destinacions que abasten tot el Camp de Tarragona i les Terres de l'Ebre com pot ser la Conca de Barberà, el Priorat, Terres de l'Ebre o bé les ciutats de Tarragona, Reus o Vila-seca. Les dades recollides en les passades temporades evidencien que els esforços fets en aquesta direcció donen els seus fruits.

Als esforços per evitar altes concentracions de creueristes en una mateixa localitat, cal sumar-hi que es tracta d'una acti-

vitat que promou la desestacionalització turística del territori. Enguany, les 58 escales previstes tornen a concentrar-se a l'inici i final de la temporada turística, cosa que evita que el principal volum de creueristes coincideixi amb la temporada alta de turisme a la Costa Daurada, reduint un possible risc de massificació amb les molèsties i el malestar que això comportaria a la ciutadania. Així doncs, els mesos amb més escales seran maig (12 escales, 18.365 passatgers), setembre (9 escales, 20.584 passatgers) i octubre (13 escales, 23.183 passatgers). Per contra, els mesos de juny, juliol i agost, només registraran cinc escales cadascun.

Aquesta política no és nova d'aquesta temporada i això es

trasllada en la percepció que té la ciutadania dels creuers, tal com han evidenciat diversos estudis i enquestes. En aquest sentit, una enquesta ciutadana feta a mig miler de persones de Tarragona, Reus, Cambrils, Vila-seca i Salou, va evidenciar un estat d'opinió favorable. El 62% dels enquestats declarava no sentir-se afectat en el seu dia a dia per l'arribada de creuers al territori. I més de la meitat dels que afirmaven estar afectats era positivament, per raons econòmiques, principalment.

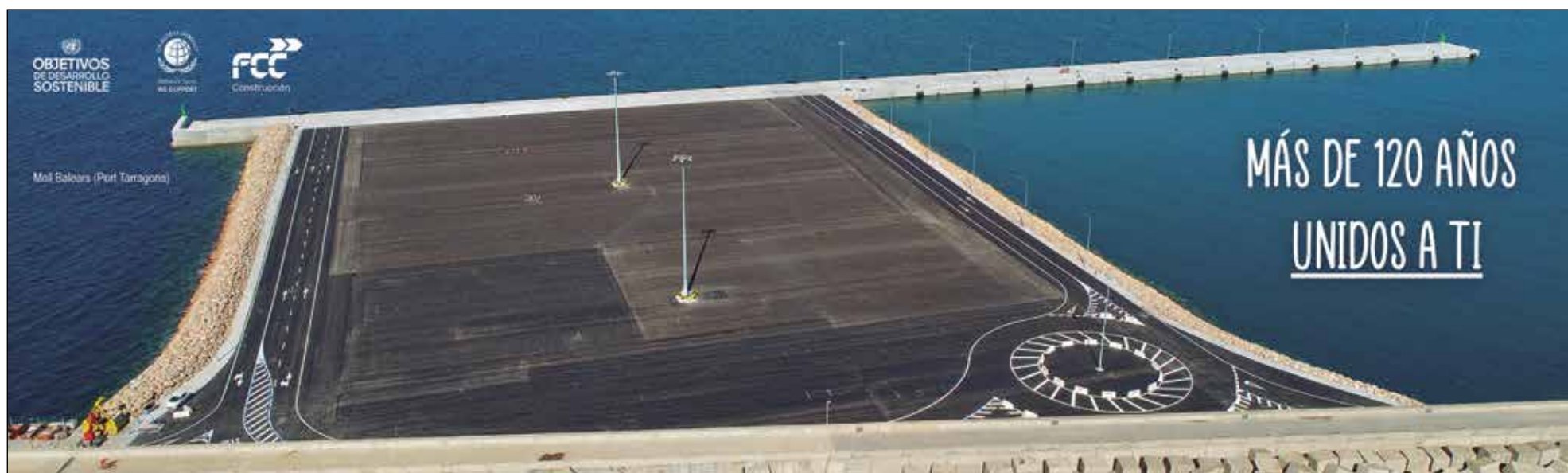
Avançant cap a la sostenibilitat

La minimització de l'impacte mediambiental dels creuers és l'altre aspecte en el qual s'estan

■ Els creueristes no es concentren en una ciutat, sinó que fan excursions per tot el territori

■ Una enquesta de percepció ciutadana evidencia un estat d'opinió favorable

concentrant esforços. I aquí el Port de Tarragona juga un rol clau. Quan es va construir el moll de Balears, punt d'atraca dels creuers, ja es va fer mirant al futur. Per això, es va deixar la infraestructura preparada per a la seva futura electrificació. Aquesta està ara més a prop. I és que l'Autoritat Portuària destinarà una partida de 16 milions d'euros en el seu pla d'inversions a quatre anys per a l'electrificació dels molls de Balears, Cantàbria, Galícia i Andalusia; sent Balears el primer que s'electrificarà. Això permetrà que els creuers puguin alimentar-se de la xarxa elèctrica quan estiguin atracats, eliminant així les emissions en les seves estades a port. Les principals navilieres de creuers, bona part de les quals operen a Tarragona, estan totalment orientades cap aquesta direcció i estan fent importants esforços inversors i en desenvolupament tecnològic per a fer una transició cap a un nou model sostenible.



URBANISME

Un espai verd, connectat i pensat per a la ciutadania

El projecte 'Parc del Port-Ciutat Verda al Mar' va guanyar el concurs d'idees per a la reforma urbanística de l'entorn de les seus de l'APT, amb una proposta s'articula al voltant de tres places, una àmplia renaturalització i la simplificació de la mobilitat rodada



Anna Ferran

Un pulmó verd a tocar del mar. Aquesta és l'essència de Parc del Port-Ciutat Verda al Mar, el projecte guanyador del Concurs d'Idees per a la transformació urbanística de l'entorn de les seus de l'Autoritat Portuària de Tarragona, per a convertir-lo en una zona de baixes emissions i mobilitat sostenible. L'equip de MasMaristany Arquitectes SLP ha estat el guanyador del certamen i serà ara l'encarregat de fer la redacció del projecte executiu i de l'assistència tècnica en la direcció de l'obra. La seva proposta persegueix tres objectius principals: renaturalitzar l'espai amb la creació d'un gran bosc, que actuarà com un refugi climàtic, reorganitzar els usos socials de l'entorn de les seus de l'APT mitjançant tres grans places que articularan l'entorn i el connectaran entre si i amb la resta de la ciutat i, per últim, simplificar i pacificar la mobilitat rodada per a donar prioritat a vianants i bi-

cicletes, seguint un model clarament sostenible.

El parc del Port

El verd serà el gran protagonista de tota la intervenció. De fet, la proposta guanyadora integra l'entorn de l'APT dins de l'Anella Verda formada pel passeig del Miracle, el Moll de la Costa, el moll dels Pescadors, el Franco-lí, l'avinguda Roma i la Rambla Nova, actuant com una ròtula entre aquests espais verds urbans. Això es podrà veure a la perfecció en espais com el futur parc del Port. Aquest s'ubicarà a l'actual plaça del rellotge de sol i s'estendrà fins al Port Esportiu. El plantejament que ha fet l'equip de MasMaristany Arquitectes és configurar el parc com si es tractés d'un bosc, en el qual hi hagi la màxima densitat de vegetació possible, per a crear així una gran zona d'ombra que actuï com un refugi climàtic. Si bé el gran gruix de vegetació es concentrarà en el futur parc, el



cert és que el projecte està plantejat en clau verda i altres espais, com les tres places o la zona del Km 0, incorporen agrupacions o alineacions de vegetació que persegueixen el mateix objectiu de millorar el confort climàtic.

Tres grans places

Ara bé, la gran intervenció urbanística que contempla el projecte

és la reestructuració de tot aquest espai en tres places connectades entre si: la plaça APT, la plaça de les Escales Reial i la plaça dels Carros. El primer d'aquests tres espais, la plaça APT, engloba l'espai entre els dos edificis de l'APT, Stella Maris i Comandància Naval i funcionarà com un distribuïdor, que permetrà el moviment i accés a aquestes instal·lacions i

unint-se amb el parc del Port.

Aquesta primera plaça es connectarà amb la plaça de les Escales Reials mitjançant l'obertura en el mur del dic de Llevant d'una escalinata, que funcionarà alhora com si es tractés de la graderia d'un amfiteatre. Aquest element, que fins ara havia estat un obstacle a la mobilitat de la zona, ara es convertirà en un eix vertebrador que facilitarà la connexió dels espais tant per als vianants, gràcies a l'escalinata, com al trànsit rodat i de bicicletes, ja que es farà una rampa que permetrà l'accés rodat al vial del futur passeig del rellotge i l'entrada al pàrquing soterrat de l'APT (actualment 'pàrquing dels Tendals'). Més enllà de les intervencions que es fan al mur del dic de Llevant, la plaça de les Escales Reials seran el punt d'unió entre les altres dues places del projecte i funcionarà com un nexa entre el passeig Marítim del Miracle i el Moll de Costa, que, a hores d'ara, queda interromput per diversos

A l'esquerra, recreació virtual de com serà el futur parc del Port, un bosc urbà a tocar de mar, que gràcies a la seva espessa i variada vegetació actuarà com un refugi climàtic.

elements vinculats a la mobilitat rodada, que es reorganitzaran amb el projecte.

L'última de les tres places és la dels Carros. Malgrat que aquesta es trobi fora del Domini Públic Portuari, juga un rol fonamental en la connexió entre el Port i el passeig Marítim i el centre de la ciutat. És per això que el projecte de MasMaristany Arquitectes proposa que aquesta connexió es faci a través d'una gran obertura que es crearia ampliant el pas sota vies subterrànies existents. Això permet la ubicació d'una gran escalirampa, a tall d'extensió de les dues places, que deixa passar la llum i les visuals, fent aquest lloc més còmode en general i més segur des d'una perspectiva de gènere.

Simplificar el trànsit

Aquesta intervenció urbanística persegueix un tercer objectiu vinculat a la simplificació del trànsit rodat, amb la idea de pacificar la zona i fer-la més amable. Per aconseguir-ho, s'eliminarà la rotonda existent a plaça de les Escales Reials i el vial que actualment passa per davant de les seus de l'APT. Tots aquests espais es guanyaran en favor dels vianants i ciclistes. De fet, aquesta proposta genera un *loop* ciclable que connecta el Port amb els carrils bici ja existents i als de la ciutat.

Calendari

L'equip guanyador té un període de quatre mesos, des de la presentació, per a redactar el projecte executiu i un cop enllestit, es començaran els primers treballs. El president de l'Autoritat Portuària, Saül Garreta, va explicar que es duria a terme per fases i que les primeres actuacions es durien a terme a finals d'any, si bé es tracta d'un projecte ambiciós i transformador que s'anirà desplegant en els pròxims anys.



INVERTIR EN LA SALUT DE LES PERSONES EN EL SEU TREBALL TE MOLTS BENEFICIS PER A TOTHOM

www.spactiva.es



Trobar el punt d'equilibri. A sp|activa sabem trobar el punt d'equilibri entre la formació de les persones per afrontar l'imprevist en el seu treball de forma adient i l'aportació dels nostres experimentats professionals de prevenció aplicant regles de provada eficàcia en situacions de risc conegut. Només així, junts, tornarem a reduir de forma significativa i sostinguda la incidència dels riscos del treball en la vida de les persones. Perquè invertir en la salut de les persones en el seu lloc de treball té molts beneficis per a tothom.

PORT-CIUTAT

Concerts, espectacles, visites i exposicions per a descobrir el Port des de l'interior

L'Autoritat Portuària ha organitzat per aquest cap de setmana unes jornades de portes obertes inèdites, on volen donar a conèixer els seus equipaments i els projectes que marcaran el seu desenvolupament futur. S'inauguraran diverses exposicions, s'obriran per primera vegada al públic espais estratègics per al bon funcionament de Port, com la Sala de Gestió d'Emergències o la Sala de Control de Salvament Marítim i es podran fer visites a l'interior del recinte portuari en golondrina o trenet. I tot combinat amb propostes culturals i lúdiques pensades perquè la ciutadania conegui de primera mà un espai clau per al territori

DIVENDRES, 9 DE JUNY

19h. Tinglado 2 - Moll de Costa. Inauguració de l'exposició *El rellotge del Port. 100 anys*. Fins al 24 de setembre

20h. Tinglado 1 - Moll de Costa. Inauguració de l'exposició *El fons d'art del Port de Tarragona 25 anys +10 (2013-2023)*. Fins al 9 de juliol.

DISSABTE, 10 DE JUNY

10:30h. Sala Anna Corbella. Edifici Seu Institucional. Presentació de les jornades i inauguració de l'exposició *El nou Parc del Port i projectes futurs*.

De 10 a 14 i de 17 a 20h. Escala Reial. Exposició: *Flota vehicles Port Tarragona*.

De 10 a 14 i de 17 a 20h. Amfiteatre Marina Port Tarraco. Exposició: *Flota embarcacions Port Tarragona*.

De 10 a 14 i de 17 a 20h. Refugi 2 - Moll de Costa. Exposició: *Museu del Port*.

De 10 a 14 i de 17 a 20h. Tinglado 1 - Moll de Costa. Exposició: *El fons d'art del Port de Tarragona 25 anys +10 (2013-2023)*.

De 10 a 14 i de 17 a 20h. Tinglado 2 - Moll de Costa. Exposició: *El rellotge del Port. 100 anys*.

De 10 a 14 i de 17 a 20h. Tinglado 4 - Moll de Costa. Exposició: *MNAT*.

De 10 a 14 i de 17 a 20h. Espai Mar, carrer del Mar, 6. Exposició: *Secrets marins*.

De 10 a 14 i de 17 a 20h. Teatret del Serrallo. Projectió del vídeo *l'Antiga Confraria de Pescadors i el Teatret*.

De 10 a 14 i de 17 a 20h. Sala Josefina Castellví. Seu Institucional. Projectió de documentals *Arrels de mar i Llars de llum*.

10, 11, 12, 13, 17, 18 i 19h. Escala

Reial. Golondrina: *Port a la vista*. Visita teatralitzada amb ulls de pirates.

10, 11, 17, 18 i 19h. Moll de Costa. Trenet. Passeig Interior Port. Visita guiada (45 minuts).

11 a 24h. Moll de Costa. Espai gastronòmic. Vermut, begudes, entrepans i pica-pica amb els Diables Voramar del Serrallo i Associació Veïns Port.

D'11:30 a 14 i de 17 a 20h. Seu Institucional. Obertura del mirador. Vista panoràmica del mar i la ciutat.

11:30 i 12:30h. Antic edifici Duana Port. *Horitzó 2080: amb el clima ens la juguem!* Joc de taula a càrrec d'Enginyeria sense fronteres.

11:30h. Arxiu del Port. Ruta patrimonial. Reserva a arxiu@porttarragona.cat.

11:30 a 22h. Davant Tinglado 1. *DJs i presentadora entre actuacions*.

11:30h. Davant Tinglado 1. *Arribada Gegants i Capgrossos del Barri Del Port i del Serrallo al Moll de Costa*. Funcionament i objectius de la Sala. Reserva prèvia - Inscripcions al web.

11:45h. Davant Tinglado 1. *Xiquets del Serrallo. Pilar casteller de benvinguda*.

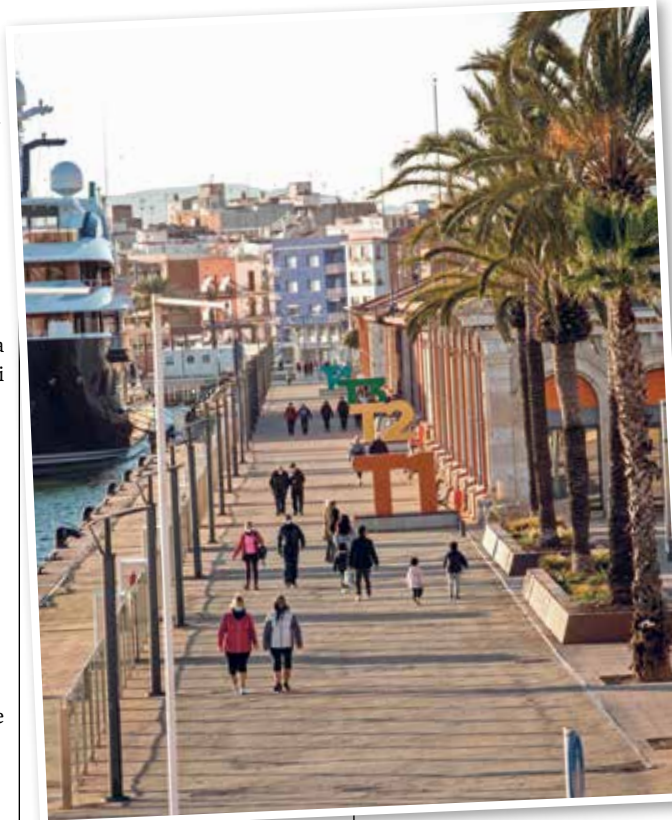
12h. Local dels Xiquets del Serrallo. Assaig obert de canalla.

Vine a fer castells amb nosaltres i experimenta que és fer castells en primera persona. Activitat destinada a infants i adolescents de 5 a 15 anys. Cal portar roba còmode.

12h. Davant Tinglado 1. *Masterclass de rumba catalana*. (Estudi de dansa Art i Flamenc & ACAF de Meritxell Puvill).

12h. Teatret del Serrallo. *Cantant havaneres*. Amb l'Agrupació Coral del Serrallo.

12 i 13h. Far de la Banya. *Visita al far*. Reserva prèvia a museudelport@gmail.com. Aforament 30 persones. Sortida en trenet des de la Seu Institucional. Durada: 60 minuts.



12 a 14 h i de 15 a 17 h. Refugi 1. *Pinta cares*.

12 i 13h. Seu Institucional - 5a planta. *Visita Sala De Gestió d'Emergències i Sala de Control de Salvament Marítim*. Funcionament i objectius de la Sala. Reserva prèvia - Inscripcions al web.

12:30 i 13:30h. Seu Administrativa - 1a planta. *Visita Centre de Control d'Instal·lacions*. Funcionament i objectius del Centre. Reserva prèvia - Inscripcions al web.

13 a 15h. Moll de Costa. *Espai gastro: fideuà*. Grup Gastronòmic del Port.

13 a 14:15h. Davant Tinglado 1. *Big Band BUMT*.

14:15 a 16h. Davant Tinglado 1. *Dinamització DJ RAC105*.

16:15h. Davant Tinglado 1. *Havaneres. Grup Balandra*.

17:30h. Davant Tinglado 1. *Terramar. Actuació musical familiar amb Xarop De Canya*.

17:30h. Teatret del Serrallo. *Música de ball amb Grup Ruben's*.

18h. Arxiu del Port. *Els secrets de l'arxiu*. Amb la Rat Cebrian. Activitat familiar amb infants de 4 a 12 anys. Durada: 1,25 hores. Reserva prèvia a arxiu@porttarragona.cat.

18:15h. Davant Tinglado 1. *Visita dels Robobops*.

19h. Espai d'entitats. *Visita a l'Observatori Blau*. Reserva a museudelport@gmail.com.

19h. Davant Tinglado 1. *Espectacle: Dynamite*. Amb Ariadna Juncosa La Simone (Le

Mouton Noir). Circ - corda fluixa.

20:30h. Davant Tinglado 1. *Rua dels Diables Voramar i Seguici Popular del Barri Del Serrallo i del Port*. Des del Moll de Costa fins a la placeta del Rellotge de Sol.

21h. Placeta del Rellotge de Sol. *Concert de Figa Flawas*. Grup de música en català originari de Valls creat l'estiu del 2020. Combina essencialment el pop amb incursions en gèneres urbans i llatins com ara reggaeton i el R&B contemporani

22:30h. Davant Tinglado 1. *DJ Marco Ecléctico*.

DIUMENGE, 11 DE JUNY

De 10 a 14h. Sala Anna Corbella. Edifici Seu Institucional. Exposició: *El nou Parc del Port i projectes futurs*.

De 10 a 14h. Refugi 2 - Moll de Costa. Exposició: *Museu del Port*.

De 10 a 14h. Tinglado 1 - Moll de Costa. Exposició: *El fons d'art del Port de Tarragona 25 anys +10 (2013-2023)*.

De 10 a 14h. Tinglado 2 - Moll de Costa. Exposició: *El rellotge del Port. 100 anys*.

De 10 a 14h. Tinglado 4 - Moll de Costa. Exposició: *MNAT*.

De 10 a 14h. Espai Mar, carrer del Mar, 6. Exposició: *Secrets marins*.

De 10 a 14h. Teatret del Serrallo. Projectió del vídeo *l'Antiga Confraria de Pescadors i el Teatret*.

De 10 a 14 i de 17 a 20h. Sala Josefina Castellví. Seu Institucional. Projectió de documentals *Arrels de mar i Llars de llum*.

11h. Arxiu del Port. *Coneix l'arxiu amb el capità Apodaca*. Reserva prèvia a arxiu@porttarragona.cat.

11, 12 i 13h. Escala Reial. *Golondrina*. Visita guiada al Port de 45 minuts.

11, 12, 13. Moll de Costa. Trenet. *Passeig Interior Port*. Visita guiada (45 minuts).

D'11:30 a 14 i de 17 a 20h. Seu Institucional. *Obertura del mirador*. Vista panoràmica del mar i la ciutat.

12h. Teatret del Serrallo. *Pre-estrena de Simfonia per un nou món*. Amb motiu del Dia Mundial dels Oceans. Taula rodona i tast musical.

12:30h. Arxiu del Port. *Projectant el Port amb l'enginyer Bellido*. Reserva prèvia a arxiu@porttarragona.cat.



TRANSPORTES PRATS TARRAGONA



Pol. Ind. RIUCLAR C/Granit, 24 · 43006 TARRAGONA

Tel. 977 54 69 82 · Fax 977 55 03 09

CORRESPONDÈNCIA:

Ap. Correos 166

43080 TARRAGONA

tp@transportesprats.com



PORT-CIUTAT

El Museu del Port s'apropa a nous públics i intensifica les propostes programades

Com a novetat, després de 23 anys de col·laboració, ha acollit més activitats de Tarraco Viva, que han tingut una gran resposta del públic

Anna Ferran

Un moment dolç per al Museu del Port de Tarragona. Aquest equipament, que va ser la guspira que va originar la proposta cultural del Moll de Costa, viu un moment excel·lent gràcies a la remodelació i nova museïtzació que s'hi ha fet, però també, gràcies a l'aposta per a dinamitzar-lo, apropar-lo a nous públics i vincular-lo a grans esdeveniments que viu la ciutat, com és el cas de Tarraco Viva. En aquesta passada edició, el Museu del Port i el seu entorn es van sumar com a nou escenari del festival de recreació romana, acollint diverses activitats, algunes d'elles inèdites. Més de 2.000 persones van participar en les activitats programades. Un èxit rotund que obre la porta a continuar explorant la relació entre el festival i el Museu del Port.

«Fem un balanç molt positiu

de l'acollida que van tenir les activitats. L'experiència ha estat bona i és un bon punt de partida per a ampliar aquesta col·laboració en un futur», explica la directora del Museu del Port, Mercè Toldrà. Cal destacar que aquest equipament ofereix des de fa anys coincidint per Tarraco Viva la visita teatralitzada, *Tiberus, comerciant del mare nostrum*. Enguany, però, el programa s'ha ampliat amb diverses xerrades, dos monòlegs ambientats en època romana i dos espectacles de recreació històrica, un sobre gladiadors i l'altre sobre la vida al portus, el port romà.

«El port era un escenari important en l'antiga Tarraco i té tot el sentit del món que ara tot l'espai del Moll de Costa guanyi més presència dins del festival», comenta la directora del museu. Per a Toldrà, els objectius de cara a l'any vinent són, d'una banda,

sumar nous espais, més enllà del museu i el seu entorn exterior més immediat, per a oferir més aforament; i de l'altra, donar a conèixer el port romà i programar més activitats en aquesta línia.

Xifres excel·lents

La bona acollida de les propostes programades per Tarraco Viva segueix la tendència general de totes les iniciatives que va programant el museu al llarg de l'any. De fet, des de principis d'any, 15.000 persones han passat per aquest espai cultural de primer nivell. Cal tenir en compte, que en tot l'any 2022 es van registrar uns 23.000 visitants, cosa que mostra com els esforços per a oferir propostes atractives i arribar a tota mena de públic estan donant els seus fruits.

El públic escolar, un dels històrics, enguany ha recuperat les



A dalt, una activitat de Tarraco Viva. A sota, una família al Museu.

15.000 persones han visitat el museu des de principis d'any, 5.000 dels quals visites individuals

visites, després que en els últims anys les restriccions derivades de la pandèmia ho impedissin. En finalitzar el curs, 9.000 infants i joves s'hauran endinsat en el relat que ofereix el Museu sobre el Port, Tarragona i el Mediterrani. «Hem recuperat l'afluència i estem molt satisfets», afirma Mercè Toldrà. I no és l'única. I és que el professorat que enguany ha tornat al museu després de la remodelació i de l'impàs de la pandèmia queden impressionats pel canvi que ha viscut l'equipament. «Estan meravellats amb el nou museu. Els hi encanta l'experiència i troben que la nova museografia és molt encertada», apunta la directora.

Ara bé, no totes les visites són d'escolars. Les visites individuals han pujat considerablement i ja ronden les 5.000 en aquests primers cinc mesos i mig d'any. «El Museu està generant cada vegada més interès i tenim un públic molt divers», assegura Toldrà. Els grups que visiten el museu també s'han diversificat, ampliant els perfils. A més, l'amplia varietat d'activitats que es programen durant l'any es converteixen en un reclam per a atreure cada vegada més visitants.

SERVEI RECOMANAT

Qualitat, persones i medi ambient, els pilars de l'excel·lència de City Net

Han obtingut recentment les acreditacions ISO 9001, 14001 i 45011 pel seu sistema intern

A. Ferran

Qualitat, seguretat i protecció del medi ambient. Aquests són els tres elements que defineixen l'ADN de City Net. Aquesta empresa ofereix un servei integral de neteja i manteniment per a empreses i particulars. La professionalitat del seu equip a

mà, la cerca de solucions personalitzades per a cada client i l'ús de productes amb segell *ecofriendly* són els pilars que millor defineixen el seu servei. Bona mostra d'això són les certificacions i els segells que han obtingut recentment per part d'organismes independents.

Així doncs, els serveis de City Net compten amb tres segells ISO. D'una banda, han aconseguit l'ISO 9001, que acredita la qualitat del seu servei. Així mateix, l'Organització Internacional per a l'Estandardització també els ha distingit amb l'ISO 14001, que valida pel compro-

mís amb la protecció del medi ambient. Per últim, cal destacar que han obtingut també l'ISO 45011, referent a la seguretat i a la salut dels treballadors. I és que per a City Net el seu equip humà és la base del seu servei.

Les certificacions que han rebut evidencien el compromís amb la feina ben feta en tots els àmbits on treballen: oficines, comunitats de veïns, centres educatius, restauració i hoteleria, centres mèdics i assistencials, comerços i indústries. De fet, alguns dels seus principals clients són concessionàries del Port de Tarragona.



El seu equip humà és la base de tot el servei que ofereixen.

Personal qualificat | Solucions personalitzades | Productes de primeres marques | Experiència | Professionalitat | Qualitat

Gràcies per la feina ben feta.

El nostre equip és el pilar que ens fa seguir endavant.

City Net

SERVEIS INTEGRALS DE NETEJA, S.L.

C/San Sebastián, nº 35 bxs. 1er 110, La Canonja. Tarragona 977 556 769 / 610 414 813. citynet@citynet.cat



ELS SECRETS DEL FONS MARÍ, AL DESCOBERT

Anna Ferran

El mar. Tan proper, tan nostre i, a la vegada, tan desconegut. Poc en sabem sobre què s'amaga a les profunditats d'aquest mantell de color blau intens que és el Mediterrani. Antigament, s'havia mirat amb por, una reacció d'allò més humana quan ens enfrontem a una cosa desconeguda o a la qual no hi podem posar límits visuals. No obstant això, hi ha hagut homes i dones que no s'han deixat dominar pels temors, les dèries i les creences sense fonament i s'han submergit, literalment i figuradament, en el mar per a conèixer-lo. Mariners, exploradors i bussos s'han introduït en l'ecosistema marí fins a fer-se'n partícips. I, en sortir-ne i tornar a terra ferma, han explicat les meravelles que s'hi oculten. Fins al diumenge, algunes d'elles es poden descobrir a l'exposició *Secrets marins* que han organitzat de manera conjunta el Port de Tarragona i el Parc Subaquàtic de Tarragona, gestionat per la Societat d'Exploracions Submarines (SES).

La mostra pot veure's en un nou espai cultural que se suma a l'extensa oferta del Port. Es tracta de l'Espai Mar. Ubicat al número 6 del carrer del Mar, aquest nou equipament busca continuar apropant el Port al veïnat del Serrallo i també al conjunt de la ciutadania tarragonina. Per fer-ho, anirà programant al llarg de l'any ex-

Aquest és l'últim cap de setmana per veure l'exposició 'Secrets Marins' a l'Espai Mar



CEDIDES

La mostra permet conèixer algunes de les més de 300 espècies que viuen dins del recinte protegit del Parc Subaquàtic.

posicions, xerrades divulgatives i altres activitats que permetran explicar el funcionament del port, els seus espais logístics, comercials i naturals, i les empreses, agents i actors que hi desenvolupen algun tipus d'activitat.

La primera d'aquestes activitats és justament l'exposició *Secrets marins*. En ella, es poden veure un total de set panells amb fotografies i textos, que expliquen la història del Port, la relació dels bussos amb el Port i la ciutat i el

fons marí més pròxim a la ciutat. Així mateix, el públic podrà gaudir d'una recreació del Parc Subaquàtic, on podran situar algunes de les embarcacions submergides i un vídeo de passió continu. L'exposició també posarà a l'abast

del públic material per mostrar l'espai marí i imatges històriques com l'enfonsament del vaixell Dragonera.

Passió i protecció de la costa

Justament, aquest mercant va jugar un rol fonamental en la creació del Parc Subaquàtic de Tarragona. Establert l'any 1995 gràcies a un procés de col·laboració i estudi entre el Port de Tarragona i la Societat d'Exploracions Submarines de Tarragona, el parc neixia com un espai de protecció i regeneració de la fauna marina a tocar de la costa. El Dragonera va ajudar a marcar el recinte del parc, que té 200 metres d'amplada i 275 de llargada a tocar del passeig de l'Escullera. Amb el temps, s'ha convertit en una peça clau en la regeneració biològica d'una zona que ara compta amb més de 150 espècies d'éssers vius que van recolonitzant l'escullera i retornant-li una riquesa incomparable a la costa catalana. La instal·lació de biòtops i la presència d'altres embarcacions enfonsades han fet que en el recinte del Parc Subaquàtic hi hagi actualment més de 350 espècies. Ara, algunes d'elles es presenten davant dels nostres ulls gràcies a la proposta *Secrets marins*. Aquest és l'últim cap de setmana per a veure l'exposició. Avui es pot visitar l'Espai Mar de 5 de la tarda a 8 del vespre, demà, de 10 a 2 i de 5 a 8 i diumenge, únicament en horari de matí.

SERVEI RECOMANAT

Els drons, una eina versàtil que complementa múltiples sectors

Inspectia & Control Services, pionera en l'ús dels drons, s'està establint com a referent en el camp de la tecnologia aèria

Inspectia & Control Services, pionera en l'ús dels drons, s'està establint, des de fa uns anys com un referent en el camp de la tecnologia aèria. Amb una àm-

plia gamma de serveis que entre d'altres, abasten la seguretat, l'audiovisual i la inspecció, Inspectia és una empresa tot terreny en aquest sector.

Seguretat i emergències

Inspectia ofereix suport aeri i serveis de seguretat ciutadana on l'ús dels drons proporciona una visió aèria en situacions compromeses. També fa controls d'aforament, accessos i vigilància perimetral en esdeveniments. A més, la seva experiència en emergències i rescat els converteix en una opció resolutiva en aquestes situacions.

Inspecció i patrimoni

L'àmbit de la inspecció i el patrimoni va ser l'inici d'Inspectia & Control Services. Amb la seva perspectiva tècnica, han dut a

terme inspeccions visuals en indústries i infraestructures i ha desenvolupat reproduccions 3D de patrimoni històric. A més, la seva capacitat per realitzar seguiment d'obres amb drons permet un control volumètric, exhaustiu i detallat dels projectes en desenvolupament.

Audiovisuals i televisió

L'empresa tarragonina continua apostant per oferir serveis audiovisuals amb solucions *broadcast* a mida per a televisions, productores i empreses. En l'àmbit televisiu destaca per ser de les primeres empreses a



A. TORRES

El dron M30T de DJI és una de les aeronaus utilitzades en tasques de vigilància i inspecció.

oferir imatges de dron en directe d'esdeveniments culturals o multitudinaris. Productores i empreses confien en Inspectia per enregistrar imatges aèries per a campanyes de publicitat i màrqueting. Recentment, han filmat imatges per a la promoció

turística de la ciutat de Tarragona, han retransmès en directe esdeveniments per a TAC12, Canal Reus o La Xarxa. També han proporcionat suport aeri en simulacres al Port de Tarragona i en operatius de seguretat arreu del territori nacional.







inspectia & control services

SEGURETAT

INSPECCIÓ INDUSTRIAL

AUDIOVISUALS

inspectia@inspectia.eu

www.inspectia.eu

JORNADES DE PORTES OBERTES PORT TARRAGONA 2023 DEL 8 A L'11 DE JUNY



EXPOSICIONS

NOU PARC DEL PORT | EL RELLOTGE DEL PORT (100 ANYS) | 35 ANYS DEL FONS D'ART DEL PORT | SECRETS MARINS AL PORT (PARC SUBAQUÀTIC) |

ACTIVITATS

PASSEJADES EN GOLONDRINA I EN TRENET PER L'INTERIOR DEL PORT | MIRADOR DE LA TERRASSA DEL PORT | SALA GESTIÓ EMERGENCIES DEL PORT | PINTA CÀRES | SOSTENIBILITAT PER A TOTHOM |

CONCERTS I ACTUACIONS

FIGA-FLAWAS | BANDA VERTICAL | MASTER CLASS RUMBA CATALANA | BIG BAND SUMT | DYNAMITE SANS LA SIMONE | LUPONA TRAVELLS | VISITA ROBOBOTS |



per.tarragona.cat

DIJOUS 8 JUNY 2023

(19, 19.30 i 21 h) ESCAPE ROOM. EL MISTERI DE L'ARRIVERA + 16 anys - RESERVA PRÈVIA arxlu@porttarragona.cat

(20.30 h) LA PIANISTA BOJA PIANO DU LAC Espectacle musical. Amb motiu del dia Mundial dels Oceans Organitzat: Ajuntament de Tarragona i Port Tarragona MOLL DE PESCADORS

DIVENDRES 9 JUNY 2023

(10 a 14 h) "UN MÓN MILLOR" Programa Ràdio SER SALA JOSEFINA CASTELLVÍ Seu Institucional Port Tarragona

(18 a 19.30 h) "VIATJA BÉ" Programa RAC1 amb Esther Muñoz SALA JOSEFINA CASTELLVÍ Seu Institucional Port Tarragona

(19 h) INAUGURACIÓ EXPOSICIÓ "EL RELLOTGE DEL PORT. 100 ANYS" (Fins al 24 de setembre de 2023) TINGLADO 2 - Moll de Costa

(20 h) INAUGURACIÓ EXPOSICIÓ "EL FONS D'ART DEL PORT DE TARRAGONA 25 ANYS + 10 (2013 - 2023)" (Fins al 9 de juliol de 2023) TINGLADO 1 - Moll de Costa

DISSABTE 10 JUNY 2023



(10.30 h) PRESENTACIÓ JORNADES I INAUGURACIÓ EXPOSICIÓ NOU PARC DEL PORT DE TARRAGONA

SALA ANNA CORBELLA Edifici Seu Institucional Port Tarragona

EXPOSICIONS

(De 10 a 14 i de 17 a 20 h) GRATUITES

"FLOTA VEHICLES PORT TARRAGONA" ESCALA REIAL - Moll de Costa

"FLOTA EMBARCACIONS PORT TARRAGONA" AMFITEATRE - Marina Port Tarragona

"NOU PARC DEL PORT DE TARRAGONA" SALA ANNA CORBELLA Edifici Seu Institucional Port Tarragona

MUSEU DEL PORT DE TARRAGONA Coneix la història del Port de Tarragona REFUGI 2 - Moll de Costa

(19 h) OBSERVATORI BLAU. EL MÓN DE LA PESCA AL SERRALLO RESERVA PRÈVIA museudelport@gmail.com

(12 i 13 h) FAR DE LA BANYA - Visita RESERVA PRÈVIA museudelport@gmail.com FAR DE LA BANYA Museu de l'Art Passegant de l'Establiment Almacén 30 persones Sortida en trenut des de l'edifici de la Seu Institucional a les 12 i a les 13 h Durada 60 minuts

(11 a 24 h) ESPAI GASTRONÒMIC Desant Tinglado 1

(13 a 15 h) FIDEUÀ Desant Refugi 1

(11 a 24 h) VERMUT, BEGUDES, ENTREPANS - PICA-PICA Diables Varamar del Serrallo i Associació de Veïns del Port MOLL DE COSTA

ARXIU DEL PORT DE TARRAGONA (Setmana Internacional dels Arxius) Ruta patrimonial (públic en general) Durada: 1,5 hores (11.30 h)

Espectacle de l'Espai amb Raci Celebrats (activitat familiar amb infants de 4 a 12 anys) Durada: 1,35 hores (18 h)

RESERVA PRÈVIA arxlu@porttarragona.cat

"EL FONS D'ART DEL PORT DE TARRAGONA" - 25 ANYS + 10 (2013 - 2023) (Del 9 de juny al 9 de juliol de 2023) TINGLADO 2 - Moll de Costa

"EL RELLOTGE DEL PORT. 100 ANYS" (Del 9 de juny al 24 de setembre de 2023) TINGLADO 2 - Moll de Costa

MUSEU NACIONAL ARQUEOLÒGIC DE TARRAGONA Exposició de síntesi TINGLADO 4 - Moll de Costa

EXPOSICIÓ SECRETS MARINS AL PORT DE TARRAGONA Visita al Parc Subaquàtic ESPAI MAR - Carrer del Mar, 6

EL TEATRE DEL SERRALLO Projecte del vídeo l'Antiga Confraria de Pescadors i el Teatre del Serrallo EL SERRALLO

(10 a 24 h) AMBULÀNCIA I PRIMERS AUXILIS MOLL DE COSTA

(18 a 24 h) PUNT LILIA I ARC IRIS MOLL DE COSTA

(11 a 24 h) VERMUT, BEGUDES, ENTREPANS - PICA-PICA Diables Varamar del Serrallo i Associació de Veïns del Port MOLL DE COSTA

(11 a 24 h) VERMUT, BEGUDES, ENTREPANS - PICA-PICA Diables Varamar del Serrallo i Associació de Veïns del Port MOLL DE COSTA

DISSABTE 10 JUNY 2023

ACTIVITATS

GRATUITES

(10 a 14 i de 17 a 20 h) GOLONDRINA "PORT A LA VISTA". Visita teatralitzada amb ulls de pirates (45 minuts) SORTIDA ESCALA REIAL - Moll de Costa a les 10, 11, 12, 13, 17, 18 i 19 h

(10 a 12 i de 17 a 20 h) TRENET PASSEIG INTERIOR PORT Visita Guiada (45 minuts) Recorregut: Moll de Costa (desant Fort del Tinglado 1) - El Serrallo - Moll Reial - Port Mòbil - Moll Lleida - Moll Aragó - Moll Lleuant - Marina Port Tarragona - Moll de Costa a les 10, 11, 17, 18 i 19 h

(11.30 a 14 i de 17 a 20 h) MIRADOR TERRASSA SEU INSTITUCIONAL Visita panoràmica del mar i la ciutat AFORAMENT LIMITAT Passegant de l'Establiment s/n

(11.30 i 12.30 h) "HORITZÓ 2080: AMB EL CLIMA ENS LA JUGUEM" Joc de taula a càrrec d'Enginyeria sense Fronteres ANTIC EDIFICI DUANA PORT (Escala Reial) - Moll de Costa

(12 a 14 h i de 15 a 17 h) PINTA CÀRES REFUGI 1 - Moll de Costa

(12 h) XIQUETS DEL SERRALLO ASSAIG OBERT DE CANALLA Vine a fer canalla amb nosaltres i experimentem que és fer canalla en primer persona. Activitat destinada a infants i adolescents de 5 a 15 anys. Cal portar roba còmode. LOCAL DELS XIQUETS DEL SERRALLO Moll de Costa

(10 i 11 h) VISITA EDIFICI DE LA POLICIA PORTUÀRIA Funcionament de l'edifici RESERVA PRÈVIA - Inscripcions famillars WEB EDIFICI POLICIA PORTUÀRIA Arxlu Moll de Reial, s/n

(12 i 13 h) VISITA SALA DE GESTIÓ D'EMERGENCIES I SALA DE CONTROL DE SALVAMENT MARÍTIM Funcionament i objectius de la Sala RESERVA PRÈVIA - Inscripcions famillars WEB SEU INSTITUCIONAL PORT TARRAGONA Se planta - Passegant de l'Establiment s/n

(12.30 i 13.30 h) VISITA CENTRE DE CONTROL D'INSTAL·LACIONS Funcionament i objectius del Centre RESERVA PRÈVIA - Inscripcions famillars WEB SEU ADMINISTRATIVA PORT TARRAGONA Se planta - Passegant de l'Establiment s/n

(10 a 14 i de 17 a 20 h) PROJECCIÓ DE DOCUMENTALS ARBELS DE MAR (Producció de Millennials Films dirigida per Laura Vargas-Machuca i Emanuel Munteanu - Tema El Serrallo i la Pesca) LLARS DE LLUM (Clara Marquiegui, Joel Medina, Sandra Perez i Raul Rodriguez - Tema Forers) SALA JOSEFINA CASTELLVÍ Seu Institucional Port Tarragona

(15 a 16 h) EMISSIÓ PROGRAMA "VIATJA BÉ" Segueix-lo al 99.2FM, l'App de RAC1 i RAC1.cat

CONCERTS I ACTUACIONS

GRATUITES

DAVANT TINGLADO 1 MOLL DE COSTA (11.30 a 22 h) DJ i PRESENTADORA ENTRE ACTUACIONS

(11.30 h) ARRIBADA GEGANTS I CAPOROSSOS DEL BARRI DEL PORT I DEL SERRALLO AL MOLL DE COSTA

(11.45 a 12 h) XIQUETS DEL SERRALLO Pilar casteller de benjugo

(12 a 12.45 h) MASTER CLASS DE RUMBA CATALANA (Estudi de dansa Art i Flamenc & ACAE de Maritell Puvill)

(13 a 14.15 h) BIG BAND SUMT

(14.15 a 16 h) DINAMITZACIÓ DJ RACIOS

(16.15 a 17.15 h) HAVANERES GRUP BALANORA

(17.30 a 18.15 h) TERRAMAR ACTUACIÓ MUSICAL FAMILIAR AMB XAROP DE CANYA

(18.15 a 18.45 h) VISITA DELS ROBOBOTS

(19 a 19.30 h) ESPECTACLE DYNAMITE AMB ARIADNA JUNCOSA LA SIMONE (La Moulan Noir) (Circ - corda fluixa)

(20 a 20.30 h) XARANGA "PUJATS DE TO"

(20.30 a 21 h) RUA (DIABLES VORAMAR I SEGUIC PÒPULAR DEL BARRI DEL SERRALLO I DEL PORT) Des del Moll de Costa fins a la plaça del Ballot de Sal, ocupació simbòlica del futur Parc del Port, un espai pensat per a la ciutadania per passejar i gaudir d'un entorn renovat i segur.

(22.30 a 24 h) DJ MARCO ECLÈCTIC

PLACETA DEL RELLOTGE DE SOL (21 a 22 h) CONCERT FIGA FLAWAS Grup de música en català originari de Valls creat l'estiu del 2020. Combina essencialment el pop amb incursions en gèneres urbans i òperes com ara reggaeton i el R&B contemporani

(22 a 22.30 h) ESPECTACLE DE DANSA VERTICAL amb SACUDE DANZA Foguera Seu Institucional Port Tarragona

EL TEATRE DEL SERRALLO (12 a 12.45 h) CANTANT HAVANERES (AGRUPACIÓ CORAL SERRALLO)

(17.30 a 19 h) MÚSICA DE RALL GRUP RUBEN'S (Pianista + cantant)

INFORMACIÓ

(De 10 a 12 h i de 17 a 20 h) INFORMACIÓ I TIQUETS GOLONDRINA I TRENET Punt per demanar els tiquets per a les passejades en golondrina i trenet per al dissabte 10 i diumenge 11 de juny de 2023

DIUMENGE 11 JUNY 2023

EXPOSICIONS

(De 10 a 14 h) GRATUITES

EXPOSICIÓ "NOU PARC DEL PORT DE TARRAGONA" SALA ANNA CORBELLA Seu Institucional Port Tarragona

MUSEU DEL PORT DE TARRAGONA Coneix la història del Port de Tarragona REFUGI 2 - Moll de Costa

ARXIU DEL PORT DE TARRAGONA (Setmana Internacional dels Arxius) Consulta l'arxiu amb el copió Agedada. Públic general DORADA 1 hora (11 h)

Projectant el port amb l'enginyer Bellido. Públic general MIRADA 1 hora (12.30 h)

RESERVA PRÈVIA arxlu@porttarragona.cat Carrer Anselm Clavé, 2

EXPOSICIÓ "EL FONS D'ART DEL PORT DE TARRAGONA - 25 ANYS + 10 (2013 - 2023)" (Del 9 de juny al 9 de juliol de 2023) TINGLADO 1 - Moll de Costa

EXPOSICIÓ "EL RELLOTGE DEL PORT. 100 ANYS" (Del 9 de juny al 24 de setembre de 2023) TINGLADO 2 - Moll de Costa

MUSEU NACIONAL ARQUEOLÒGIC DE TARRAGONA Exposició de síntesi TINGLADO 4 - Moll de Costa

EXPOSICIÓ "SECRETS MARINS AL PORT DE TARRAGONA" ESPAI MAR - Carrer del Mar, 6

EL TEATRE DEL SERRALLO Projecte del vídeo l'Antiga Confraria de Pescadors i el Teatre del Serrallo EL SERRALLO

ACTIVITATS

GRATUITES

(11 a 14 h) GOLONDRINA Visita Guiada (45 minuts) SORTIDA ESCALA REIAL Moll de Costa a les 11, 12 i 13 h

(11 a 14 h) TRENET PASSEIG INTERIOR PORT Visita Guiada (45 minuts) Recorregut: Moll de Costa (desant Fort del Tinglado 1) - El Serrallo - Moll Reial - Port Mòbil - Moll Lleida - Moll Aragó - Moll Lleuant - Marina Port Tarragona - Moll de Costa a les 11, 12 i 13 h

(11 a 14 h) MIRADOR TERRASSA SEU INSTITUCIONAL Visita panoràmica del mar i la ciutat AFORAMENT LIMITAT Passegant de l'Establiment s/n

(11 a 14 h) PROJECCIÓ DE DOCUMENTALS ARBELS DE MAR (Producció de Millennials Films dirigida per Laura Vargas-Machuca i Emanuel Munteanu - Tema El Serrallo i la Pesca) LLARS DE LLUM (Clara Marquiegui, Joel Medina, Sandra Perez i Raul Rodriguez - Tema Forers) SALA JOSEFINA CASTELLVÍ Seu Institucional Port Tarragona

(12 h) PRE-ESTRENA DE SIMFONIA PER UN NOU MÓN Amb motiu del dia Mundial dels Oceans

Tauis redona amb Jordi Llompart (director), Roger Subirana (música) Carles Pallido (Mosaico Films) i David Serra (Cultura Verda)

Tauis musical amb Roger Subirana. Vermut amb el director i músic de la pel·lícula. EL TEATRE DEL SERRALLO



per.tarragona.cat



JORNADES DE PORTES OBERTES PORT TARRAGONA 2023 DEL 8 A L'11 DE JUNY

- 01. SEU INSTITUCIONAL PORT TARRAGONA
- 02. SEU ADMINISTRATIVA PORT TARRAGONA
- 03. ARXIU DEL PORT DE TARRAGONA
- 04. ANTIC EDIFICI DUANA PORT - INFORMACIÓ
- 05. PLACETA DEL RELLOTGE DE SOL
- 06. REFUGI 1
- 07. REFUGI 2
- 08. MUSEU DEL PORT
- 09. LOCAL DELS XIQUETS DEL SERRALLO
- 10. TINGLADO 1
- 11. TINGLADO 2
- 12. TINGLADO 3
- 13. TINGLADO 4
- 14. EL SERRALLO
- 15. TEATRE DEL SERRALLO
- 16. OBSERVATORI BLAU
- 17. ESPAI MAR
- 18. ESCALA REIAL
- 19. PORT ESPORTIU
- 20. AMFITEATRE
- 21. PONT MÒBIL
- 22. FAR DE LA BANYA
- 23. PLAÇA DELS CARROS
- 24. ESPAI GASTRONÒMIC
- 25. MOLL DE COSTA
- 26. TRENET PORT
- 27. TRENET FAR DE LA BANYA
- 28. GOLONDRINA
- 29. MOLL DE PESCADORS
- 30. POLICIA PORTUÀRIA